

កម្ពុជា រដ្ឋបាលកម្ពុជា រដ្ឋបាលកម្ពុជា
នគរបាលកម្ពុជា រដ្ឋបាលកម្ពុជា



នាយក រដ្ឋបាលកម្ពុជា
(ឯកសារ)

នាយក-នាយក រដ្ឋបាលកម្ពុជា

លេខ ៣ រដ្ឋបាលកម្ពុជា

๗-๑ ข้อบัญญัติฉบับที่ ๑ -

๗-๒ ข้อบัญญัติฉบับที่ ๒ -

๓๐๓๘๑ ข้อบัญญัติฉบับที่ ๑๖ -

(๓๐๓๘๑-๓๐๓๘๒) ปี ๓ ข้อบัญญัติฉบับที่ ๓ -

๗-๓ ข้อบัญญัติฉบับที่ ๓ -

๓๐๓๘๒ ปี ๓๓ -

๓๐๓๘๑ ข้อบัญญัติฉบับที่ ๑๖ -

บญกมชบญ

- ๑๓ ข้อบัญญัติฉบับที่ ๓ -
- ๑๔ ข้อบัญญัติฉบับที่ ๓ -
- ๑๕ ข้อบัญญัติฉบับที่ ๓ -
- ๑๖ ข้อบัญญัติฉบับที่ ๓ -
- ๑๗ ข้อบัญญัติฉบับที่ ๓ -
- ๑๘ ข้อบัญญัติฉบับที่ ๓ -
- ๑๙ ข้อบัญญัติฉบับที่ ๓ -
- ๒๐ ข้อบัญญัติฉบับที่ ๓ -
- ๒๑ ข้อบัญญัติฉบับที่ ๓ -
- ๒๒ ข้อบัญญัติฉบับที่ ๓ -
- ๒๓ ข้อบัญญัติฉบับที่ ๓ -
- ๒๔ ข้อบัญญัติฉบับที่ ๓ -
- ๒๕ ข้อบัญญัติฉบับที่ ๓ -
- ๒๖ ข้อบัญญัติฉบับที่ ๓ -
- ๒๗ ข้อบัญญัติฉบับที่ ๓ -
- ๒๘ ข้อบัญญัติฉบับที่ ๓ -
- ๒๙ ข้อบัญญัติฉบับที่ ๓ -
- ๓๐ ข้อบัญญัติฉบับที่ ๓ -

๗

ក្នុងប្រព័ន្ធរូបវន្តនៃប្រព័ន្ធក្រុមប្រឹក្សានៃប្រជាជនខេត្តសៀមរាប ដែលមានសមាសភាពដូចខាងលើ ត្រូវបានកំណត់ដោយសមីការខាងក្រោម ៖
 ២. ដោយយោងលើសមីការខាងលើ យើងបានដោះស្រាយសមីការខាងលើ ដើម្បីស្វែងរកតម្លៃនៃអថេរ x និង y ដោយយោងលើសមីការខាងលើ យើងបាន ៖
 ក្នុងករណីនេះ $x = 2$ និង $y = 3$ ។

ក្នុងករណីនេះ យើងបានដោះស្រាយសមីការខាងលើ ដើម្បីស្វែងរកតម្លៃនៃអថេរ x និង y ដោយយោងលើសមីការខាងលើ យើងបាន ៖
 ក្នុងករណីនេះ $x = 2$ និង $y = 3$ ។

យើងបានដោះស្រាយសមីការខាងលើ ដើម្បីស្វែងរកតម្លៃនៃអថេរ x និង y ដោយយោងលើសមីការខាងលើ យើងបាន ៖
 ក្នុងករណីនេះ $x = 2$ និង $y = 3$ ។

ក្នុងករណីនេះ យើងបានដោះស្រាយសមីការខាងលើ ដើម្បីស្វែងរកតម្លៃនៃអថេរ x និង y ដោយយោងលើសមីការខាងលើ យើងបាន ៖
 ក្នុងករណីនេះ $x = 2$ និង $y = 3$ ។

យើងបានដោះស្រាយសមីការខាងលើ ដើម្បីស្វែងរកតម្លៃនៃអថេរ x និង y ដោយយោងលើសមីការខាងលើ យើងបាន ៖
 ក្នុងករណីនេះ $x = 2$ និង $y = 3$ ។

យោងលើសមីការខាងលើ យើងបានដោះស្រាយសមីការខាងលើ ដើម្បីស្វែងរកតម្លៃនៃអថេរ x និង y ដោយយោងលើសមីការខាងលើ យើងបាន ៖

$$\begin{aligned} & 2x + 3y = 10 \\ & x - y = 1 \end{aligned}$$

$$2x + 3(2x - 1) = 10$$

$$2x + 6x - 3 = 10$$

$$8x = 13$$

$$x = \frac{13}{8}$$

$$y = 2x - 1 = 2 \left(\frac{13}{8}\right) - 1 = \frac{13}{4} - 1 = \frac{9}{4}$$

យោងលើសមីការខាងលើ យើងបានដោះស្រាយសមីការខាងលើ ដើម្បីស្វែងរកតម្លៃនៃអថេរ x និង y ដោយយោងលើសមីការខាងលើ យើងបាន ៖

$$2x + 3y = 10$$

$$x - y = 1$$

យើងបានដោះស្រាយសមីការខាងលើ ដើម្បីស្វែងរកតម្លៃនៃអថេរ x និង y ដោយយោងលើសមីការខាងលើ យើងបាន ៖
 ក្នុងករណីនេះ $x = 2$ និង $y = 3$ ។

<p>๑. ระบบบัญชีการเงินที่ผิดพลาด ๒. การขาดความโปร่งใสของข้อมูลทางการเงิน ๓. ความเสี่ยงด้านกฎหมาย ๔. การขาดการควบคุมภายใน ๕. การขาดการตรวจสอบโดยผู้สอบบัญชีรับอนุญาต</p>	<p>๑. มีความสามารถทางการเงินที่แข็งแกร่ง ๒. มีความสามารถทางการเงินที่อ่อนแอ ๓. มีความสามารถทางการเงินที่ปานกลาง ๔. มีความสามารถทางการเงินที่ต่ำ ๕. มีความสามารถทางการเงินที่ต่ำมาก</p>
ภัยคุกคาม (Threats)	โอกาส (Opportunities)

<p>๑. เจ้าหน้าที่ปฏิบัติงานขาดความเชี่ยวชาญ ๒. การขาดการสนับสนุนจากผู้บริหาร ๓. การขาดการฝึกอบรมและพัฒนาบุคลากร ๔. การขาดการสื่อสารภายในองค์กร ๕. การขาดการประสานงานกับหน่วยงานที่เกี่ยวข้อง</p>	<p>๑. มีความสามารถทางการเงินที่แข็งแกร่ง ๒. มีความสามารถทางการเงินที่อ่อนแอ ๓. มีความสามารถทางการเงินที่ปานกลาง ๔. มีความสามารถทางการเงินที่ต่ำ ๕. มีความสามารถทางการเงินที่ต่ำมาก</p>
จุดอ่อน (Weaknesses)	จุดแข็ง (Strengths)

การวิเคราะห์ (ระดับตัวบุคคล)

การวิเคราะห์จุดแข็ง (Personal Analysis) ใช้หลักการวิเคราะห์ที่ระบุ SWOT ซึ่งเป็นวิธีการวิเคราะห์จุดแข็งกับจุดอ่อนที่สัมพันธ์กันซึ่งสามารถนำมาใช้เพื่อการพัฒนาองค์กรหรือหน่วยงานที่เกี่ยวข้องได้

การวิเคราะห์จุดอ่อนที่สัมพันธ์กับจุดแข็ง

-	-	-	២	ក្រុមហ៊ុនមិនមែនសហគ្រាស	ក្រុមហ៊ុន លើកលែងតែសហគ្រាស
២	២	-	២	ក្រុមហ៊ុនសហគ្រាសសហគ្រាស	ក្រុមហ៊ុន សហគ្រាស សហគ្រាស
១	-	-	១	សហគ្រាសសហគ្រាស	
-	-	-	២	ក្រុមហ៊ុនសហគ្រាស សហគ្រាសលើកលែងតែសហគ្រាស	
-	-	-	-	សហគ្រាសសហគ្រាសសហគ្រាស	ក្រុមហ៊ុនសហគ្រាស លើកលែងតែសហគ្រាស
២	-	-	-	ក្រុមហ៊ុនសហគ្រាសសហគ្រាសសហគ្រាស	
៧	៧	២	-	សហគ្រាសសហគ្រាស	
១	-	-	២	សហគ្រាសសហគ្រាស	
២	២	-	២	សហគ្រាសសហគ្រាសសហគ្រាស	
-	-	-	២	ក្រុមហ៊ុនសហគ្រាសលើកលែងតែសហគ្រាស	
២	-	-	២	សហគ្រាសសហគ្រាស	សហគ្រាស
-	-	-	២	ក្រុមហ៊ុនសហគ្រាស	
-	២	-	២	សហគ្រាសសហគ្រាសសហគ្រាស	
-	២	-	២	សហគ្រាសសហគ្រាសសហគ្រាស	
-	២	-	២	ក្រុមហ៊ុនសហគ្រាសសហគ្រាស	ក្រុមហ៊ុនសហគ្រាស
-	១	-	១	សហគ្រាសសហគ្រាស	
-	-	-	២	ក្រុមហ៊ុនសហគ្រាស	
-	២	-	២	ក្រុមហ៊ុនសហគ្រាស	
-	-	-	២	ក្រុមហ៊ុនសហគ្រាសសហគ្រាស	
៧	៧	-	២	ក្រុមហ៊ុនសហគ្រាសសហគ្រាសសហគ្រាស	
-	-	-	២	ក្រុមហ៊ុនសហគ្រាសសហគ្រាស	សហគ្រាសសហគ្រាស
-	-	-	២	ក្រុមហ៊ុនសហគ្រាសសហគ្រាស	
ក្រុមហ៊ុន	ក្រុមហ៊ុន	ក្រុមហ៊ុន	ក្រុមហ៊ុន	ក្រុមហ៊ុន	ក្រុមហ៊ុន
(ក្រុមហ៊ុន) ក្រុមហ៊ុនសហគ្រាស				ក្រុមហ៊ុន	ក្រុមហ៊ុនសហគ្រាស

ក្រុមហ៊ុនសហគ្រាសសហគ្រាសសហគ្រាសសហគ្រាសសហគ្រាសសហគ្រាសសហគ្រាស

การวิเคราะห์การกำหนดตำแหน่ง
อัตรากำลัง
(พ.ศ.2564-2566)

การวิเคราะห์การกำหนดตำแหน่ง

กรอบอัตราค่าจ้าง 3 ปี ระหว่างปี 2564 - 2566

ส่วนราชการ	กรอบ อัตราค่าจ้าง (เดิม)	อัตราตำแหน่งที่คาดว่าจะ จะต้องใช้ในช่วงระยะเวลา 3 ปีข้างหน้า			เพิ่ม/ลด			หมายเหตุ
		2564	2565	2566	2564	2565	2566	
ปลัดองค์การบริหารส่วนตำบล (นักบริหารงาน อบต ระดับกลาง)	1	1	1	1	-	-	-	
รองปลัดองค์การบริหารส่วนตำบล (นักบริหารงาน อบต ระดับต้น)	1	1	1	1	-	-	-	
สำนักงานปลัด อบต. (01)								
หัวหน้าสำนักงานปลัด นักบริหารงานทั่วไป ฝ่ายอำนวยการ (ระดับต้น)	1	1	1	1	-	-	-	
หัวหน้าฝ่ายบริหารงานทั่วไป นักบริหารงานทั่วไป ฝ่ายอำนวยการ (ระดับต้น)	1	1	1	1	-	-	-	ว่าง (2 พ.ค.65)
นักวิเคราะห์นโยบายและแผน (ชก.)	1	1	1	1	-	-	-	
นิติกร (ชก.)	1	1	1	1	-	-	-	
นักประชาสัมพันธ์ (ชก.)	1	1	1	1	-	-	-	
นักพัฒนาชุมชน (ชก.)	2	2	2	2	-	-	-	
นักทรัพยากรบุคคล (ชก.)	1	1	1	1	-	-	-	
เจ้าพนักงานธุรการ (ชง)	1	1	1	1	-	-	-	
เจ้าพนักงานป้องกันและบรรเทาสาธารณภัย (ชง)	1	1	1	1	-	-	-	
พนักงานจ้าง								
แม่ครัว (ภารกิจ)	1	1	1	1	-	-	-	ว่าง
พนักงานขับรถยนต์ (ภารกิจ)	3	3	3	3	-	-	-	
พนักงานดับเพลิง (ภารกิจ)	3	3	3	3	-	-	-	
พนักงานวิทย์ (ภารกิจ)	1	1	1	1	-	-	-	
ผู้ช่วยเจ้าพนักงานธุรการ (คุณวุฒิ ปวช.)	1	1	1	1	-	-	-	
คนงานทั่วไป (ทั่วไป)	6	6	6	6	-	-	-	ว่าง 3 อัตรา
พนักงานขับรถยนต์ (ทั่วไป)	1	1	1	1	-	-	-	ว่าง
กองคลัง (04)								
ผู้อำนวยการกองคลัง	1	1	1	1	-	-	-	ว่าง(ให้ กสอ.สรรหา)
นักบริหารงานการคลัง ผู้อำนวยการ(ระดับต้น)								
นักวิชาการเงินและบัญชี (ชก.)	1	1	1	1	-	-	-	
นักวิชาการคลัง (ชก.)	1	1	1	1	-	-	-	
นักวิชาการพัสดุ (ชก.)	1	1	1	1	-	-	-	
เจ้าพนักงานจัดเก็บรายได้ (ชง)	1	1	1	1	-	-1	-	ว่าง (ยุบเลิก)
นักวิชาการจัดเก็บรายได้ (ป.ก./ชก.)	-	1	1	1	-	+1	1	กำหนดเพิ่ม
พนักงานจ้าง								
ผู้ช่วยเจ้าพนักงานจัดเก็บรายได้ (คุณวุฒิ ปวช.)	2	2	2	2	-	-	-	

ส่วนราชการ	กรอบ อัตรากำลัง เดิม	อัตราตำแหน่งที่คาดว่าจะ ต้องใช้ในช่วงระยะเวลา 3 ปีข้างหน้า			เพิ่ม/ลด			หมายเหตุ
		2564	2565	2566	2564	2565	2566	
ผู้ช่วยเจ้าพนักงานธุรการ (คุณวุฒิ ปวช.)	1	1	1	1	-	-	-	
ผู้ช่วยเจ้าพนักงานการเงินและบัญชี (คุณวุฒิ ปวช.)	1	1	1	1	-	-	-	
กองช่าง (05)								
ผู้อำนวยการกองช่าง	1	1	1	1	-	-	-	
นักบริหารงานช่าง อำนวยการ (ระดับต้น)								
วิศวกรโยธา (ปก./ชก.)	1	1	1	1	-1	-	-	ว่าง (ยุบเลิก)
นายช่างโยธา (อส.)	2	2	2	2	-	-	-	
นายช่างโยธา (ชง.)	-	1	1	1	+1	1	1	
นายช่างไฟฟ้า (อส.)	1	1	1	1	-	-	-	
พนักงานจ้าง					-	-	-	
ผู้ช่วยเจ้าพนักงานธุรการ (คุณวุฒิ ปวช.)	1	1	1	1	-	-	-	
ช่างก่อสร้าง (การกิจ)	1	1	1	1	-	-	-	
คนงานทั่วไป (ทั่วไป)	1	1	1	1	-	-	-	
กองสาธารณสุขและสิ่งแวดล้อม (06)								
ผู้อำนวยการกองสาธารณสุขและสิ่งแวดล้อม	1	1	1	1	-	-	-	ว่าง(ให้ กอ.สรรหา)
นักบริหารงานสาธารณสุข อำนวยการ (ระดับต้น)								
เจ้าพนักงานสาธารณสุข (ปจ./ชง.)	1	1	1	1	-	-	-	ว่าง
นักวิชาการสาธารณสุข (ชก.)	1	1	1	1	-	-	-	
พนักงานขับรถยนต์ (ลจ.ประจำ)	1	1	1	1	-	-	-	
พนักงานจ้าง					-	-	-	
ผู้ช่วยเจ้าพนักงานธุรการ (คุณวุฒิ ปวช.)	1	1	1	1	-	-	-	
คนงานประจำรถขยะ (การกิจ)	8	8	8	8	-	-	-	ว่าง 1 อัตรา
คนงานประจำรถขยะ (ทั่วไป)	5	5	5	5	-	-	-	ว่าง 2 อัตรา
พนักงานขับรถยนต์ (ทั่วไป)	5	5	5	5	-	-	-	ว่าง 2 อัตรา
คนงานทั่วไป (ทั่วไป)	1	1	1	1	-	-	-	ว่าง
กองการศึกษา ศาสนาและวัฒนธรรม (08)								
ผู้อำนวยการกองการศึกษา ศาสนาและวัฒนธรรม	1	1	1	1	-	-	-	ว่าง(ให้ กอ.สรรหา)
นักบริหารงานการศึกษา อำนวยการ (ระดับต้น)								
นักวิชาการศึกษา (ปก.)	1	1	1	1	-	-	-	
ครู (คศ.2)	2	2	2	2	-	-	-	
พนักงานจ้าง					-	-	-	
ผู้ช่วยเจ้าพนักงานธุรการ (คุณวุฒิ ปวช.)	1	1	1	1	-	-	-	
คนงานทั่วไป (ทั่วไป)	1	1	1	1	-	-	-	
ผู้ดูแลเด็ก (ทั่วไป)	-	2	2	2	+2	2	2	ว่าง
หน่วยตรวจสอบภายใน (12)								
นักวิชาการตรวจสอบภายใน (ปก./ชก.)	-	1	1	1	+1	1	1	ว่าง

9. ภาวะค่าใช้จ่ายเกี่ยวกับเงินเดือนและประโยชน์ตอบแทนอื่น

ที่	ชื่อสายงาน	ระดับตำแหน่ง	จำนวนทั้งหมด	จำนวนที่มีอยู่ปัจจุบัน			อัตราค่าตอบแทนที่คาดว่าจะต้องใช้ในขงระยะ 3 ปีข้างหน้า			อัตราค่าจ้างเดิม / ๓๓			ภาวะค่าใช้จ่ายที่เพิ่มขึ้น (3)			ค่าใช้จ่ายรวม (4)			หมายเหตุ
				จำนวน (คน)	เงินเดือน (1)	เงินประจำตำแหน่ง(2)	2564	2565	2566	2564	2565	2566	2564	2565	2566	2564	2565	2566	
1	ผู้จัดการฝ่ายบริหารส่วนตำบล (นักบริหารงาน อบต.)	บริหารงานท้องถิ่นระดับกลาง	1	-	548,000	168,000	1	1	1	-	-	-	19,680	19,680	19,680	735,720	755,400	775,080	
2	รองปลัดองค์การบริหารส่วนตำบล (นักบริหารงาน อบต.)	บริหารงานท้องถิ่นระดับต้น	1	1	396,000	42,000	1	1	1	-	-	-	13,320	13,320	13,080	451,320	464,640	477,720	(33,000)
	ตัวนักบริหารระดับ อบต. (01)																		
3	หัวหน้าสำนักงานจัด (นักบริหารงานทั่วไป)	ข้าราชการท้องถิ่นระดับต้น	1	1	389,400	42,000	1	1	1	-	-	-	13,320	13,440	13,080	404,720	458,160	471,240	(32,400)
4	หัวหน้าฝ่ายบริหารทั่วไป (นักบริหารงานทั่วไป)	ข้าราชการท้องถิ่นระดับต้น	1	1	409,320	18,000	1	1	1	-	-	-	13,320	13,080	13,200	440,640	453,720	466,920	ว่าง (2 คน, 60)
5	นักวิเคราะห์นโยบายและแผน	ขก.	1	1	416,160		1	1	1	-	-	-	13,080	13,080	13,200	429,240	442,320	455,320	(34,680)
6	นิติกร	ขก.	1	1	376,080		1	1	1	-	-	-	13,320	13,320	13,440	389,400	402,720	416,160	(31,340)
7	นักประชาสัมพันธ์	ขก.	1	1	402,720		1	1	1	-	-	-	13,440	13,080	13,440	416,160	429,240	442,320	(33,560)
8	นักพัฒนาชุมชน	ขก.	1	1	356,160		1	1	1	-	-	-	13,320	13,080	13,440	369,480	382,560	396,000	(29,680)
9	นักพัฒนาชุมชน	ขก.	1	1	262,560		1	1	1	-	-	-	8,640	8,880	9,000	271,200	280,080	289,080	(21,880)
10	นักทรัพยากรบุคคล	ขก.	1	1	342,720		1	1	1	-	-	-	13,440	13,320	13,080	356,160	369,480	382,560	(28,560)
11	เจ้าพนักงานธุรการ	ขล.	1	1	335,520		1	1	1	-	-	-	11,040	11,160	11,520	346,560	357,720	369,240	(27,960)
12	เจ้าพนักงานป้องกันและบรรเทาสาธารณภัย	ขล.	1	1	302,280		1	1	1	-	-	-	11,160	10,920	11,160	313,440	324,360	335,520	(25,140)
	พนักงานจ้าง																		
13	แม่ครัว (มีทักษะ)	-	1	-	183,480		1	1	1	-	-	-	7,440	7,680	8,040	190,920	198,600	206,640	-ว่าง-
14	พนักงานขับรถยนต์ (มีทักษะ)	-	1	1	112,800		1	1	1	-	-	-	4,560	4,800	4,920	117,360	122,160	127,080	(9,400)
15	พนักงานขับรถยนต์ (มีทักษะ)	-	1	1	112,800		1	1	1	-	-	-	4,560	4,800	4,920	117,360	122,160	127,080	(9,400)
16	พนักงานขับรถยนต์ (มีทักษะ)	-	1	1	146,880		1	1	1	-	-	-	5,880	6,120	6,360	152,760	158,880	165,240	(12,240)
17	พนักงานขับแท็กซี่ (มีทักษะ)	-	1	1	161,760		1	1	1	-	-	-	6,480	6,840	7,080	168,240	175,080	182,160	(13,480)

ที่	ชื่อสายงาน	ระดับตำแหน่ง	จำนวนทั้งหมด	จำนวนที่มีอยู่ปัจจุบัน			อัตราตำแหน่งที่คาดว่าจะต้องให้ในช่วงระยะ 3 ปีข้างหน้า			อัตราค่าจ้างคนเพิ่ม / ๑๓			ภาวะค่าใช้จ่ายที่เพิ่มขึ้น (3)			ค่าใช้จ่ายรวม (4)			หมายเหตุ	
				จำนวน (คน)	เงินเดือน (1)	เงินประจำตำแหน่ง(2)	2564	2565	2566	2564	2565	2566	2564	2565	2566	2564	2565	2566		
18	พนักงานคืนพลัง (มีทักษะ)	-	1	1	151,680		1	1	1	-	-	-	6,120	6,360	6,600	157,800	164,160	170,760	(12,640)	
19	พนักงานคืนพลัง (มีทักษะ)	-	1	1	112,800		1	1	1	-	-	-	4,560	4,800	4,920	117,360	122,160	127,080	(9,400)	
20	พนักงานวัยชรา (มีทักษะ)	-	1	1	160,200		1	1	1	-	-	-	6,480	6,720	6,960	166,680	173,400	180,360	(13,350)	
21	ผู้ช่วยเจ้าพนักงานธุรการ(กฎหมาย) ป.ช.๓	-	1	1	142,800		1	1	1	-	-	-	5,760	6,000	6,240	148,560	154,560	160,800	(11,900)	
22	คนงานทั่วไป (ทั่วไป)	-	1	1	108,000		1	1	1	-	-	-	0	0	0	108,000	108,000	108,000	(9,000)	
23	คนงานทั่วไป (ทั่วไป)	-	1	1	108,000		1	1	1	-	-	-	0	0	0	108,000	108,000	108,000	(9,000)	
24	คนงานทั่วไป (ทั่วไป)	-	1	1	108,000		1	1	1	-	-	-	0	0	0	108,000	108,000	108,000	ว่าง	
25	คนงานทั่วไป (ทั่วไป)	-	1	-	108,000		1	1	1	-	-	-	0	0	0	108,000	108,000	108,000	ว่าง	
26	คนงานทั่วไป (ทั่วไป)	-	1	-	108,000		1	1	1	-	-	-	0	0	0	108,000	108,000	108,000	ว่าง	
27	คนงานทั่วไป (ทั่วไป)	-	1	-	108,000		1	1	1	-	-	-	0	0	0	108,000	108,000	108,000	ว่าง	
28	พนักงานขับรถยนต์ (ทั่วไป)	-	1	-	108,000		1	1	1	-	-	-	0	0	0	108,000	108,000	108,000	ว่าง	
รวมทั้งสิ้น (๑๑)																				
29	ผู้อำนวยการกองคลัง (นักบริหารงานการคลัง)	ตำแหน่งว่างระดับหัวหน้า	1	-	448,920	42,000	1	1	1	-	-	-	13,320	13,320	15,240	504,240	517,560	532,800	ว่าง ๑๓๓ คน	
30	นักวิชาการเงินและบัญชี	ชก.	1	1	362,640		1	1	1	-	-	-	13,440	13,320	13,320	376,080	389,400	402,720	(30,220)	
31	นักวิชาการคลัง	ชก.	1	1	271,440		1	1	1	-	-	-	11,160	11,280	11,760	282,600	293,880	305,640	(22,620)	
32	นักวิชาการพัสดุ	ชก.	1	1	369,680		1	1	1	-	-	-	15,080	13,440	13,320	382,560	396,000	409,320	(30,790)	
33	เจ้าพนักงานจัดเก็บรายได้	ปจ./ชจ.	1	-	0		1	1	1	-	-1	-	9,120	0	0	0	0	0	0	ศูนย์
34	นักวิชาการจัดเก็บรายได้	ปจ./ชก.	1	-	0		1	1	1	-	+1	-	0	355,320	12,000	0	355,320	367,320	367,320	ว่าง ๑๓๓ คน
พนักงานจ้าง																				
35	ผู้ช่วยเจ้าพนักงานจัดเก็บรายได้	-	1	1	178,320		1	1	1	-	-	-	7,200	7,440	7,800	185,520	192,960	200,760	(14,860)	
36	ผู้ช่วยเจ้าพนักงานจัดเก็บรายได้	-	1	1	150,960		1	1	1	-	-	-	6,120	6,360	6,600	157,080	163,440	170,040	(12,580)	
37	ผู้ช่วยเจ้าพนักงานธุรการ	-	1	1	164,880		1	1	1	-	-	-	6,600	6,960	7,200	171,480	178,440	185,640	(13,740)	
38	ผู้ช่วยเจ้าพนักงานการเงินและบัญชี	-	1	1	143,760		1	1	1	-	-	-	5,760	6,000	6,240	149,520	155,520	161,760	(11,980)	

ที่	ชื่อสายงาน	ระดับ ตำแหน่ง	จำนวน ที่ออก	จำนวนที่มีอยู่ปัจจุบัน			อัตราค่าตอบแทนที่คาดว่าจะ ต้องใช้ในช่วง ระยะ 3 ปีข้างหน้า			อัตราเงินเดือน เพิ่ม / ลด			ภาระค่าใช้จ่ายที่เพิ่มขึ้น (3)			ค่าใช้จ่ายรวม (4)			หมายเหตุ	
				จำนวน (คน)	เงินเดือน (1)	เงินประจำ ตำแหน่ง(2)	2564	2565	2566	2564	2565	2566	2564	2565	2566	2564	2565	2566		
	กองช่าง (05)																			
39	ผู้ช่วยราชการกองช่าง (นักบริหารงานช่าง)	ชำนาญการ ค้ำจุนระดับต้น	1	1	435,720	42,000	1	1	1	-	-	-	13,200	13,320	13,320	490,920	504,240	517,560	(36,510)	
40	นายช่างโยธา	อศ.	1	1	342,720		1	1	1	-	-	-	13,440	13,320	13,080	356,160	369,480	382,560	(28,560)	
41	วิศวกรโยธา	ปจ. /ชก.	1	-	0		1	1	1	-1	-	-	-	0	0	0	0	0	0	ศูนย์
42	นายช่างโยธา	อศ.	1	1	311,640		1	1	1	-	-	-	12,120	12,600	12,960	323,760	336,360	349,320	(25,970)	
43	นายช่างโยธา	ชอ.	1	1	535,520		1	1	1	+1	-	-	11,040	11,160	11,520	346,560	357,720	369,240	(27,960)	
44	นายช่างไฟฟ้า	อศ.	1	1	305,640		1	1	1	-	-	-	11,880	12,240	12,960	317,520	329,760	342,720	(25,470)	
	พนักงานจ้าง																			
45	ผู้ช่วยเจ้าพนักงานธุรการ	-	1	1	174,600		1	1	1	-	-	-	7,080	7,320	7,560	181,680	189,000	196,560	(14,500)	
46	ช่างก่อสร้าง (มีทักษะ)	-	1	1	138,720		1	1	1	-	-	-	5,640	5,880	6,120	144,360	150,240	156,360	(11,560)	
47	คนงานทั่วไป	-	1	1	108,000		1	1	1	-	-	-	0	0	0	108,000	108,000	108,000	(9,000)	
	กองสาธารณสุขและสิ่งแวดล้อม (06)																			
48	ผอ.กองสาธารณสุขฯ (นักบริหารงานสาธารณสุข)	ชำนาญการ ค้ำจุนระดับต้น	1	-	393,600	42,000	1	1	1	-	-	-	13,620	13,620	13,620	649,220	662,840	676,460	74,840	
49	นักวิชาการสาธารณสุข	ชอ.	1	1	362,640		1	1	1	-	-	-	13,440	13,320	13,320	376,080	389,400	402,720	(30,220)	
50	เจ้าพนักงานสาธารณสุข	ปจ. /ชอ.	1	-	297,900		1	1	1	-	-	-	9,720	9,720	9,720	307,620	317,340	327,960	7,440	
	ลูกจ้างประจำ																			
51	พนักงานขับรถยนต์	-	1	1	221,760		1	1	1	-	-	-	7,440	7,440	7,680	229,200	236,640	244,320	(18,480)	
	พนักงานจ้าง																			
52	ผู้ช่วยเจ้าพนักงานธุรการ	-	1	1	151,080		1	1	1	-	-	-	6,120	6,360	6,600	157,200	163,560	170,160	(12,590)	
53	คนงานประจำรถขยะ (มีทักษะ)	-	1	-	165,960		1	1	1	-	-	-	6,720	6,960	7,200	172,680	179,640	186,840	7,440	
54	คนงานประจำรถขยะ (มีทักษะ)	-	1	1	165,840		1	1	1	-	-	-	6,720	6,960	7,200	172,560	179,520	186,720	(13,820)	
55	คนงานประจำรถขยะ (มีทักษะ)	-	1	1	112,800		1	1	1	-	-	-	4,560	4,800	4,920	117,360	122,160	127,080	(9,600)	
56	คนงานประจำรถขยะ (มีทักษะ)	-	1	1	148,800		1	1	1	-	-	-	6,000	6,240	6,480	154,800	161,040	167,520	(12,400)	
57	คนงานประจำรถขยะ (มีทักษะ)	-	1	1	148,920		1	1	1	-	-	-	6,000	6,240	6,480	154,920	161,160	167,640	(12,410)	

ที่	ชื่อสายงาน	ระดับ ตำแหน่ง	จำนวน ทั้งหมด	จำนวนที่มีอยู่ปัจจุบัน			อัตราส่วนงบประมาณ ที่ต้องใช้ในช่วง ระยะ 3 ปีข้างหน้า			อัตราค่าจ้าง เพิ่ม / ลด			ภาระค่าใช้จ่ายที่เพิ่มขึ้น (3)			ค่าใช้จ่ายรวม (4)			หมายเหตุ
				จำนวน (คน)	เงินเดือน (1)	เงินประจำ ตำแหน่ง(2)	2564	2565	2566	2564	2565	2566	2564	2565	2566	2564	2565	2566	
58	คนงานประจำรถขยะ (มีทักษะ)	-	1	1	150,480		1	1	1	-	-	-	6,120	6,360	6,600	156,600	162,960	169,560	(12,540)
59	คนงานประจำรถขยะ (มีทักษะ)	-	1	1	146,400		1	1	1	-	-	-	5,880	6,120	6,360	152,280	158,400	164,760	(12,200)
60	คนงานประจำรถขยะ (มีทักษะ)	-	1	1	146,040		1	1	1	-	-	-	5,880	6,120	6,360	151,920	158,040	164,400	(12,170)
61	คนงานประจำรถขยะ (ทั่วไป)	-	1	1	108,000		1	1	1	-	-	-	0	0	0	108,000	108,000	108,000	(9,000)
62	คนงานประจำรถขยะ (ทั่วไป)	-	1	1	108,000		1	1	1	-	-	-	0	0	0	108,000	108,000	108,000	(9,000)
63	คนงานประจำรถขยะ (ทั่วไป)	-	1	1	108,000		1	1	1	-	-	-	0	0	0	108,000	108,000	108,000	ว่าง
64	คนงานประจำรถขยะ (ทั่วไป)	-	1	-	108,000		1	1	1	-	-	-	0	0	0	108,000	108,000	108,000	ว่าง
65	คนงานประจำรถขยะ (ทั่วไป)	-	1	-	108,000		1	1	1	-	-	-	0	0	0	108,000	108,000	108,000	(9,000)
66	พนักงานขับรถยนต์ (ทั่วไป)	-	1	1	108,000		1	1	1	-	-	-	0	0	0	108,000	108,000	108,000	(9,000)
67	พนักงานขับรถยนต์ (ทั่วไป)	-	1	1	108,000		1	1	1	-	-	-	0	0	0	108,000	108,000	108,000	(9,000)
68	พนักงานขับรถยนต์ (ทั่วไป)	-	1	1	108,000		1	1	1	-	-	-	0	0	0	108,000	108,000	108,000	ว่าง
69	คนงานทั่วไป (ทั่วไป)	-	1	1	108,000		1	1	1	-	-	-	0	0	0	108,000	108,000	108,000	ว่าง
70	พนักงานขับรถยนต์ (ทั่วไป)	-	1	-	108,000		1	1	1	-	-	-	0	0	0	108,000	108,000	108,000	ว่าง
71	พนักงานขับรถยนต์ (ทั่วไป)	-	1	-	108,000		1	1	1	-	-	-	0	0	0	108,000	108,000	108,000	ว่าง
คณะกรรมการศึกษา ศาสนาและวัฒนธรรม (กธ)																			
72	รองกองการศึกษา (นักบริหารงานการศึกษา)	จำนวน ว่างทั้งหมด	1	-	393,600	42,000	1	1	1	-	-	-	13,620	13,620	13,620	449,220	462,940	476,960	ว่าง (ตาม กธ)
73	นักวิชาการศึกษา	ปกติ	1	1	271,200		1	1	1	-	-	-	8,880	9,000	9,360	280,080	289,980	298,440	(22,600)
74	ครู	ค.ศ.2	1	1	0		1	1	1	-	-	-							ว่างตามวินัยศกพ
75	ครู	ค.ศ.2	1	1	0		1	1	1	-	-	-							ว่างตามวินัยศกพ
พนักงานจ้าง																			
76	ผู้ช่วยเจ้าพนักงานธุรการ	-	1	1	158,280		1	1	1	-	-	-	6,360	6,600	6,960	164,640	171,240	178,200	(13,190)
77	คนงานทั่วไป (ทั่วไป)	-	1	1	108,000		1	1	1	-	-	-	0	0	0	108,000	108,000	108,000	(9,000)
78	ผู้ดูแลเด็ก (ทั่วไป)	-	1	-	0		1	1	1	+1	-	-	0	0	0	108,000	108,000	108,000	ว่าง
79	ผู้ดูแลเด็ก (ทั่วไป)	-	1	-	0		1	1	1	+1	-	-	0	0	0	108,000	108,000	108,000	ว่าง

ที่	ชื่อรายงาน	ระดับ ตำแหน่ง	จำนวน ทั้งหมด	จำนวนที่มีอยู่ปัจจุบัน			อัตราส่วนที่คาดว่าจะ ต้องใช้ในช่วง ระยะ 3 ปีข้างหน้า			อัตราค่าจ้าง เดิม / ทศ			ภาวะค่าใช้จ่ายที่เพิ่มขึ้น (3)			ค่าใช้จ่ายรวม (4)			หมายเหตุ	
				จำนวน (คน)	เงินเดือน (1)	เงินประจำ ตำแหน่ง(2)	2564	2565	2566	2564	2565	2566	2564	2565	2566	2564	2565	2566		
	หน่วยตรวจสอบภายใน (1.2)																			
80	นักวิชาการตรวจสอบภายใน	ปท./ชท	1	-	0		1	1	1	+1	-	-	355,320	12,000	12,000	355,320	367,320	379,320		ต่าง
(4)	รวม			15,552,420	438,000		78	78	78	5	2	-	851,520	861,240	523,480	17,048,820	17,910,090	18,438,540		
(5)	ประมาณการประโยชน์ตอบแทนอื่น 15 %																			
(6)	รวมเป็นค่าใช้จ่ายบุคคลทั้งสิ้น															19,806,143	20,976,569	21,204,321		
(7)	คิดเป็นร้อยละ 40 ของงบประมาณรายจ่ายประจำปี															27.86	27.87	27.32		

ประมาณการรายจ่าย ประจำปี 2564

70,386,000

ประมาณการรายจ่าย ประจำปี 2565

73,905,300

เพิ่มร้อยละ 5 ของปีงบประมาณ 2564 $(8 (70,386,000 \times 5\%)) + (70,386,000)$

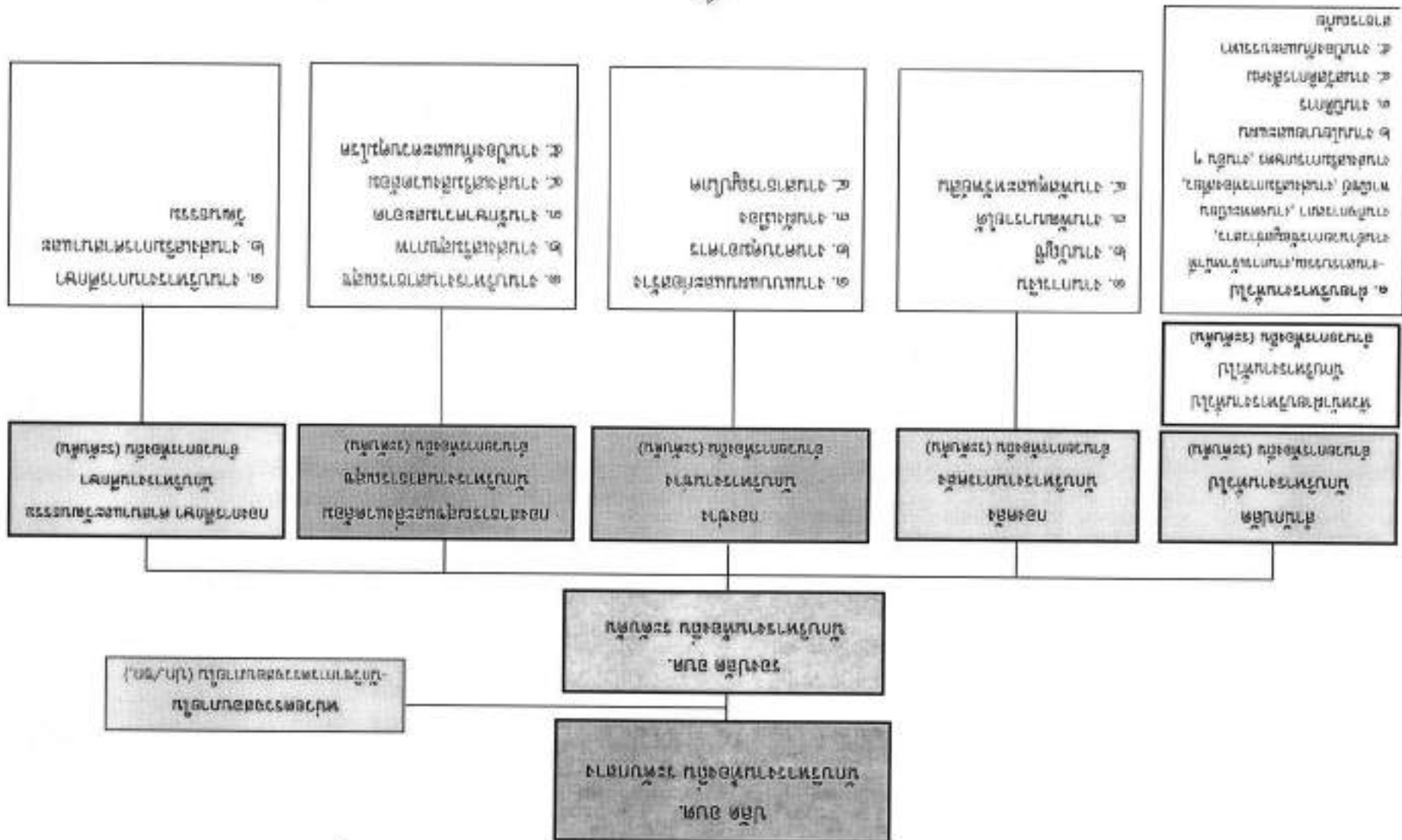
ประมาณการรายจ่าย ประจำปี 2566

77,690,565

เพิ่มร้อยละ 5 ของปีงบประมาณ 2565 $(7 (73,905,300 \times 5\%)) + (73,905,300)$

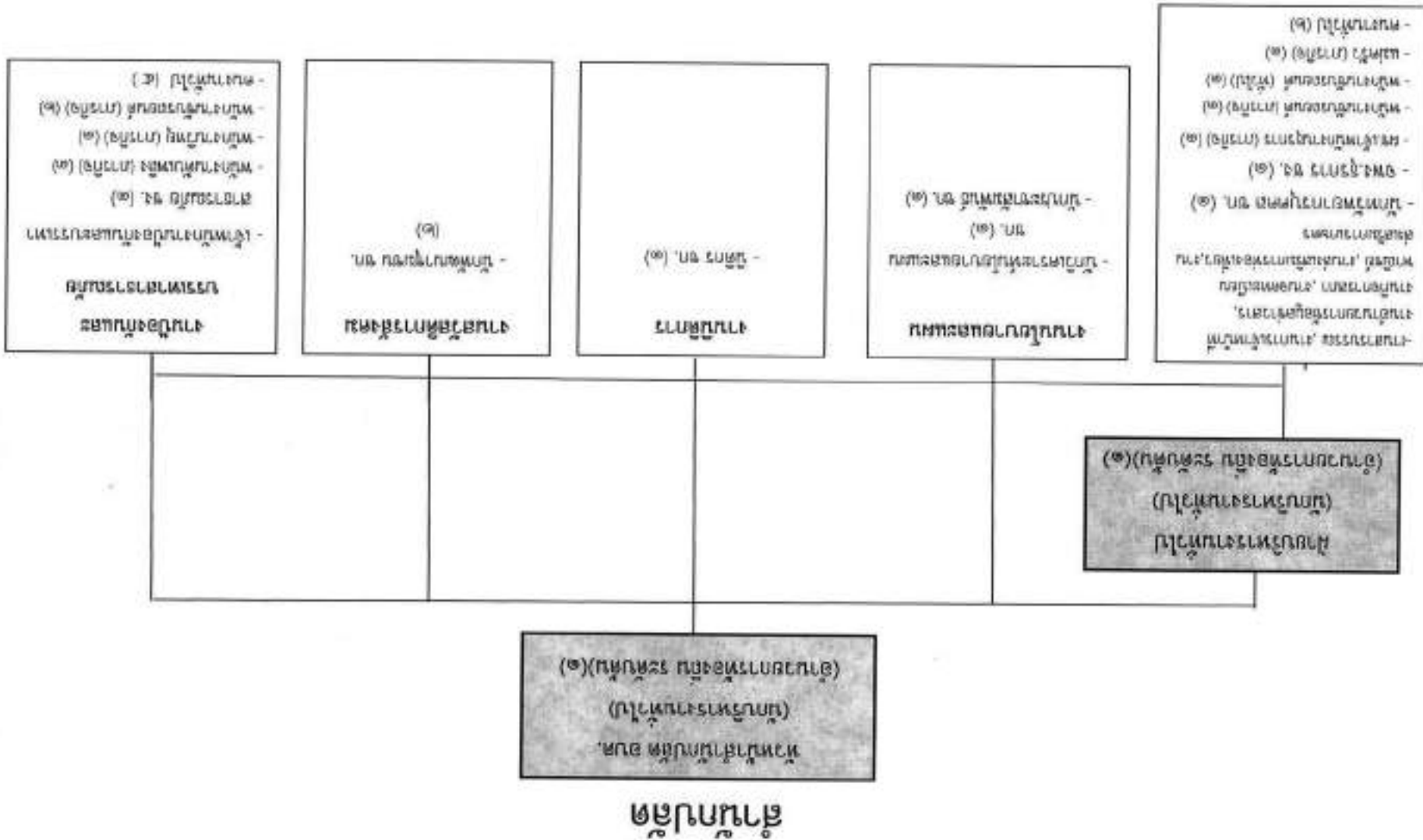
*หมายเหตุ 1. ปรับปรุงอัตราค่าจ้าง 3 ปี (2564-2566) ประจำปีงบประมาณ 2564 ครั้งที่ 1 นสท.อบค.จ.นครราชสีมา ครั้งที่ 6 /2564 เมื่อวันที่ 25 มิถุนายน 2564

2. ปรับปรุงอัตราค่าจ้าง 3 ปี (2564-2566) ประจำปีงบประมาณ 2565 ครั้งที่ 2 นสท.อบค.จ.นครราชสีมา ครั้งที่ 4/2565 เมื่อวันที่ 27 เมษายน 2565

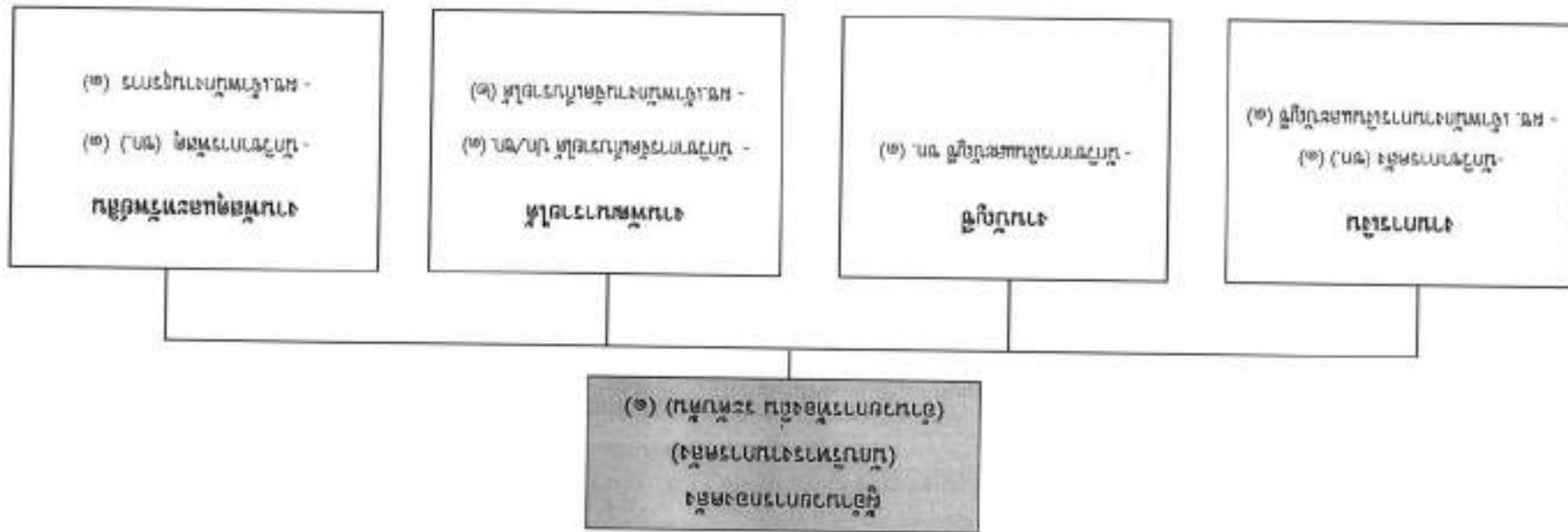


(กึ่งโครงสร้าง) ระเบียบแบบแผนของกระทรวงศึกษาธิการ

១១	២	២	-	-	១	-	-	១	-	-	-	១	ក្រសួង
	រដ្ឋមន្ត្រី	លេខាធិការ		នាយក	នាយករង	នាយករង	នាយករង	នាយករង	នាយករង	នាយករង	នាយករង	នាយករង	
ក្រសួង	នាយករង		នាយករង	រដ្ឋមន្ត្រី			នាយករង			នាយករង		នាយករង	

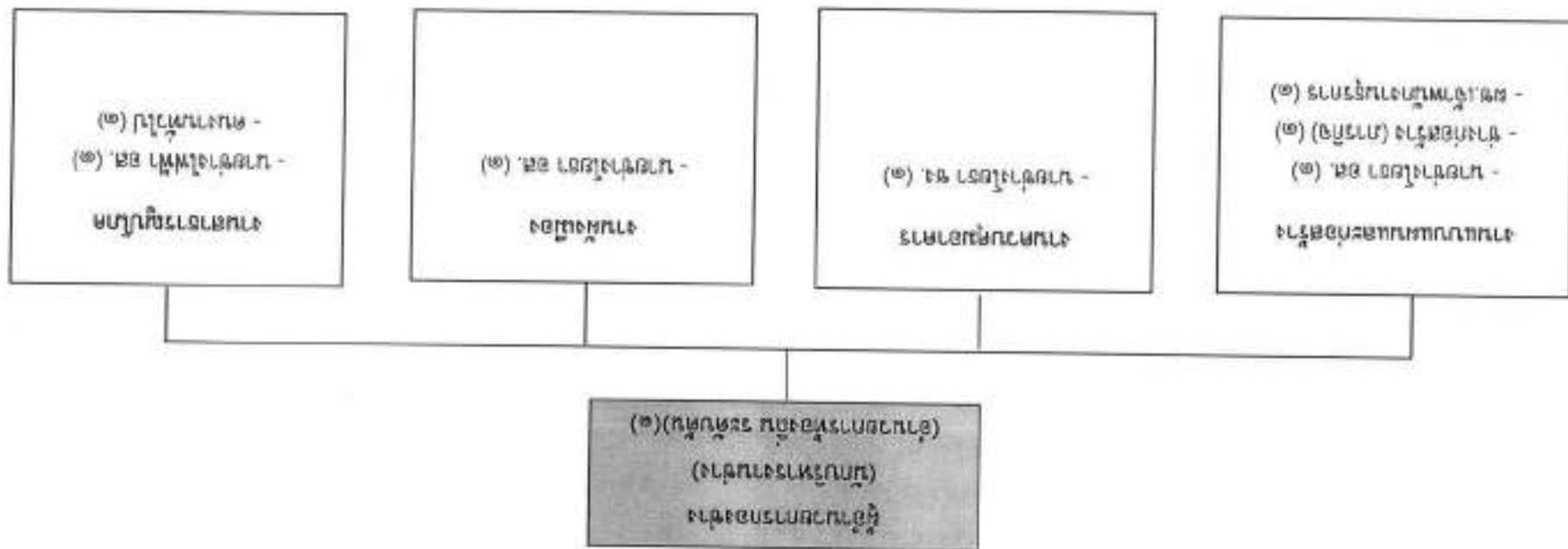


១	-	២	-	-	-	-	-	៣	៣	-	-	៣	កសិករ
កសិករ	កសិករ	កសិករ	កសិករ	កសិករ	កសិករ	កសិករ	កសិករ	កសិករ	កសិករ	កសិករ	កសិករ	កសិករ	កសិករ
	កសិករ			កសិករ			កសិករ			កសិករ			



កម្មវិធីបង្កើនចំណេះដឹង

៥	៣	១	-	៣	២	-	-	-	-	-	-	១	កសិករ
៧	រ៉ែ	ស្រូវ	ស្រូវ	ស្រូវ	ស្រូវ	ស្រូវ	ស្រូវ	ស្រូវ	ស្រូវ	ស្រូវ	ស្រូវ	ស្រូវ	ស្រូវ
	ស្រូវ	ស្រូវ		ស្រូវ	ស្រូវ	ស្រូវ	ស្រូវ	ស្រូវ	ស្រូវ	ស្រូវ	ស្រូវ	ស្រូវ	



កងកម្មវិធី

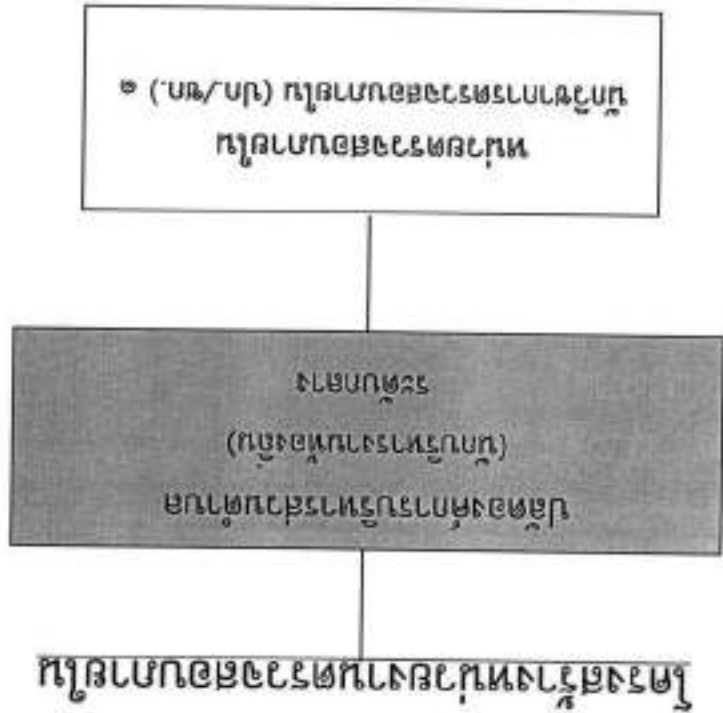
-	-	-	១	-	កសិករ
១០៧៧	១០៧៧	១៧៧	១៧៧	១៧៧	កសិករ
(កសិករ) ៧៧					កសិករ

១	២	៣	-	-	-	-	-	-	៣	-	-	៣	កសិករ
កសិករ	កសិករ	កសិករ	កសិករ	កសិករ	កសិករ	កសិករ	កសិករ	កសិករ	កសិករ	កសិករ	កសិករ	កសិករ	កសិករ
	កសិករ			កសិករ			កសិករ			កសិករ		កសិករ	



កសិករ កសិករ កសិករ

១	-	-	-	-	-	-	-	-	៣	-	៣	-	កសិករ
កសិករ	កសិករ	សិប្បករ	សេវាកម្ម	ស្រូវ	កសិកម្ម	កសិកម្ម	វិស័យ	សេវាកម្ម	សេវាកម្ម	សេវាកម្ម	សេវាកម្ម	សេវាកម្ម	កសិករ
	សេវាកម្ម			កសិកម្ម			សេវាកម្ម			សេវាកម្ម			



คณะผู้บริหารเทศบาลเมืองเวียงจันทน์

ประชุมหารือและพิจารณาเรื่องการจัดตั้งศูนย์บริการประชาชน

ณ ห้องประชุม ศาลากลางจังหวัดเวียงจันทน์

เมื่อวันที่ ๑๕ ตุลาคม ๒๕๖๓ เวลา ๑๐.๐๐ น. โดยมี นายสมชาย ใจหาย นายกเทศมนตรีเมืองเวียงจันทน์ เป็นประธานการประชุม และมีผู้บริหารเทศบาลเมืองเวียงจันทน์ เข้าร่วมประชุม

โดยมีวาระการประชุม ดังนี้

๑. เรื่อง การจัดตั้งศูนย์บริการประชาชน

๒. เรื่อง การจัดตั้งศูนย์บริการประชาชน

๓. เรื่อง การจัดตั้งศูนย์บริการประชาชน

๔. เรื่อง การจัดตั้งศูนย์บริการประชาชน

๕. เรื่อง การจัดตั้งศูนย์บริการประชาชน

๖. เรื่อง การจัดตั้งศูนย์บริการประชาชน

๗. เรื่อง การจัดตั้งศูนย์บริการประชาชน

รายงานผลการดำเนินงานตามแผนปฏิบัติการ ประจำปี ๒๕๖๓

นายกเทศมนตรีเมืองเวียงจันทน์

ตามที่เทศบาลเมืองเวียงจันทน์ ได้มีมติอนุมัติแผนปฏิบัติการ ประจำปี ๒๕๖๓ เมื่อวันที่ ๑๕ ตุลาคม ๒๕๖๓ โดยมี นายสมชาย ใจหาย เป็นประธานในการประชุม และมีผู้บริหารเทศบาลเมืองเวียงจันทน์ เข้าร่วมประชุม

ผลการดำเนินงานตามแผนปฏิบัติการ ประจำปี ๒๕๖๓

ตามลำดับ

๑. เรื่อง การจัดตั้งศูนย์บริการประชาชน (Self-Assessment Skill Government) โดยเทศบาลเมืองเวียงจันทน์ ได้มีมติอนุมัติแผนปฏิบัติการ ประจำปี ๒๕๖๓ เมื่อวันที่ ๑๕ ตุลาคม ๒๕๖๓ โดยมี นายสมชาย ใจหาย เป็นประธานในการประชุม และมีผู้บริหารเทศบาลเมืองเวียงจันทน์ เข้าร่วมประชุม

ผลการดำเนินงานตามแผนปฏิบัติการ ประจำปี ๒๕๖๓

๒. เรื่อง การจัดตั้งศูนย์บริการประชาชน โดยเทศบาลเมืองเวียงจันทน์ ได้มีมติอนุมัติแผนปฏิบัติการ ประจำปี ๒๕๖๓ เมื่อวันที่ ๑๕ ตุลาคม ๒๕๖๓ โดยมี นายสมชาย ใจหาย เป็นประธานในการประชุม และมีผู้บริหารเทศบาลเมืองเวียงจันทน์ เข้าร่วมประชุม

២-២ មោទនភាពរបស់ខ្ញុំ/ខ្ញុំចង់ទប់ទល់នឹងការប្រែប្រួលនៃសង្គម -
នៃមូលបត្រធានារ៉ាប់រងនៃប្រទេសកម្ពុជាដែលបានបញ្ជាក់ -
នៃមូលបត្រធានារ៉ាប់រងនៃប្រទេសកម្ពុជាដែលបានបញ្ជាក់ -
១៩៩១ កម្រិត ៧១ ម៉ូឌុល ១៩៩១/២ ម៉ូឌុល ២ កម្រិត ៧១ កម្រិត ៧១ កម្រិត ៧១ -
១៩៩១ កម្រិត ៧១ កម្រិត ៧១ កម្រិត ៧១ កម្រិត ៧១ កម្រិត ៧១ កម្រិត ៧១ កម្រិត ៧១ -

ប្រកាស

ส่วนราชการ	กรอบ อัตรากำลัง (เดิม)	อัตราตำแหน่งที่คาดว่าจะ จะต้องใช้ในช่วงระยะเวลา 3 ปีข้างหน้า			เพิ่ม/ลด			หมายเหตุ
		2564	2565	2566	2564	2565	2566	
ผู้ช่วยเจ้าพนักงานธุรการ (คุณวุฒิ ปวช.)	1	1	1	1	-	-	-	
ผู้ช่วยเจ้าพนักงานการเงินและบัญชี (คุณวุฒิ ปวช.)	1	1	1	1	-	-	-	
กองช่าง (05)								
ผู้อำนวยการกองช่าง	1	1	1	1	-	-	-	
นักบริหารงานช่าง อำนวยการ (ระดับต้น)								
วิศวกรโยธา (ปก./ชก.)	1	1	1	1	-1	-	-	ว่าง (ยุบเลิก)
นายช่างโยธา (อส.)	2	2	2	2	-	-	-	
นายช่างโยธา (ชง.)	-	1	1	1	+1	1	1	
นายช่างไฟฟ้า (อส.)	1	1	1	1	-	-	-	
พนักงานจ้าง					-	-	-	
ผู้ช่วยเจ้าพนักงานธุรการ (คุณวุฒิ ปวช.)	1	1	1	1	-	-	-	
ช่างก่อสร้าง (ภารกิจ)	1	1	1	1	-	-	-	
คนงานทั่วไป (ทั่วไป)	1	1	1	1	-	-	-	
กองสาธารณสุขและสิ่งแวดล้อม (06)								
ผู้อำนวยการกองสาธารณสุขและสิ่งแวดล้อม	1	1	1	1	-	-	-	ว่าง(ให้ กอ.สรรหา)
นักบริหารงานสาธารณสุข อำนวยการ (ระดับต้น)								
เจ้าพนักงานสาธารณสุข (ปจ./ชง.)	1	1	1	1	-	-	-	ว่าง
นักวิชาการสาธารณสุข (ชก.)	1	1	1	1	-	-	-	
พนักงานขับรถยนต์ (สจ.ประจำ)	1	1	1	1	-	-	-	
พนักงานจ้าง					-	-	-	
ผู้ช่วยเจ้าพนักงานธุรการ (คุณวุฒิ ปวช.)	1	1	1	1	-	-	-	
คนงานประจำรถขยะ (ภารกิจ)	8	8	8	8	-	-	-	ว่าง 1 อัตรา
คนงานประจำรถขยะ (ทั่วไป)	5	5	5	5	-	-	-	ว่าง 2 อัตรา
พนักงานขับรถยนต์ (ทั่วไป)	5	5	5	5	-	-	-	ว่าง 2 อัตรา
คนงานทั่วไป (ทั่วไป)	1	1	1	1	-	-	-	ว่าง
กองการศึกษา ศาสนาและวัฒนธรรม (08)								
ผู้อำนวยการกองการศึกษา ศาสนาและวัฒนธรรม	1	1	1	1	-	-	-	ว่าง(ให้ กอ.สรรหา)
นักบริหารงานการศึกษา อำนวยการ (ระดับต้น)								
นักวิชาการศึกษา (ปก.)	1	1	1	1	-	-	-	
ครู (คศ.2)	2	2	2	2	-	-	-	
พนักงานจ้าง					-	-	-	
ผู้ช่วยเจ้าพนักงานธุรการ (คุณวุฒิ ปวช.)	1	1	1	1	-	-	-	
คนงานทั่วไป (ทั่วไป)	1	1	1	1	-	-	-	
ผู้ดูแลเด็ก (ทั่วไป)	-	2	2	2	+2	2	2	ว่าง
หน่วยตรวจสอบภายใน (12)								
นักวิชาการตรวจสอบภายใน (ปก./ชก.)	-	1	1	1	+1	1	1	ว่าง

ส่วนราชการ	กรอบ อัตราจ้าง (เดิม)	อัตราตำแหน่งที่คาดว่าจะ ต้องใช้ในช่วงระยะเวลา 3 ปีข้างหน้า			เพิ่ม/ลด			หมายเหตุ
		2564	2565	2566	2564	2565	2566	
ผู้ช่วยเจ้าพนักงานธุรการ (คุณวุฒิ ปวช.)	1	1	1	1	-	-	-	
ผู้ช่วยเจ้าพนักงานการเงินและบัญชี (คุณวุฒิ ปวช.)	1	1	1	1	-	-	-	
กองช่าง (05)								
ผู้อำนวยการกองช่าง นักบริหารงานช่าง อำนวยการ (ระดับต้น)	1	1	1	1	-	-	-	
วิศวกรโยธา (ปก./ชก.)	1	1	1	1	-1	-	-	ว่าง (ยุบเลิก)
นายช่างโยธา (อส.)	2	2	2	2	-	-	-	
นายช่างโยธา (ขง.)	-	1	1	1	+1	1	1	
นายช่างไฟฟ้า (อส.)	1	1	1	1	-	-	-	
พนักงานจ้าง								
ผู้ช่วยเจ้าพนักงานธุรการ (คุณวุฒิ ปวช.)	1	1	1	1	-	-	-	
ช่างก่อสร้าง (ภารกิจการ)	1	1	1	1	-	-	-	
คนงานทั่วไป (ทั่วไป)	1	1	1	1	-	-	-	
กองสาธารณสุขและสิ่งแวดล้อม (06)								
ผู้อำนวยการกองสาธารณสุขและสิ่งแวดล้อม นักบริหารงานสาธารณสุข อำนวยการ (ระดับต้น)	1	1	1	1	-	-	-	ว่าง(ให้ กอ.สรรหา)
เจ้าพนักงานสาธารณสุข (ปง./ขง.)	1	1	1	1	-	-	-	ว่าง
นักวิชาการสาธารณสุข (ชก.)	1	1	1	1	-	-	-	
พนักงานขับรถยนต์ (ลจ.ประจำ)	1	1	1	1	-	-	-	
พนักงานจ้าง								
ผู้ช่วยเจ้าพนักงานธุรการ (คุณวุฒิ ปวช.)	1	1	1	1	-	-	-	
คนงานประจำรถยนต์ (ภารกิจการ)	8	8	8	8	-	-	-	ว่าง 1 อัตรา
คนงานประจำรถยนต์ (ทั่วไป)	5	5	5	5	-	-	-	ว่าง 2 อัตรา
พนักงานขับรถยนต์ (ทั่วไป)	5	5	5	5	-	-	-	ว่าง 2 อัตรา
คนงานทั่วไป (ทั่วไป)	1	1	1	1	-	-	-	ว่าง
กองการศึกษา ศาสนาและวัฒนธรรม (08)								
ผู้อำนวยการกองการศึกษา ศาสนาและวัฒนธรรม นักบริหารงานการศึกษา อำนวยการ (ระดับต้น)	1	1	1	1	-	-	-	ว่าง(ให้ กอ.สรรหา)
นักวิชาการศึกษา (ปก.)	1	1	1	1	-	-	-	
ครู (คศ.2)	2	2	2	2	-	-	-	
พนักงานจ้าง								
ผู้ช่วยเจ้าพนักงานธุรการ (คุณวุฒิ ปวช.)	1	1	1	1	-	-	-	
คนงานทั่วไป (ทั่วไป)	1	1	1	1	-	-	-	
ผู้ดูแลเด็ก (ทั่วไป)	-	2	2	2	+2	2	2	ว่าง
หน่วยตรวจสอบภายใน (12)								
นักวิชาการตรวจสอบภายใน (ปก./ชก.)	-	1	1	1	+1	1	1	ว่าง

Handwritten marks and symbols at the top of the page.

	កម្ពុជា	កម្ពុជា	សង្គម / (សង្គមសេដ្ឋកិច្ច) រដ្ឋបាលក្រុង/ស្រុក/ខេត្ត/ក្រុង							
	កម្ពុជា	កម្ពុជា			សង្គម/សេដ្ឋកិច្ច/សេដ្ឋកិច្ច					
	កម្ពុជា	កម្ពុជា			សង្គម/សេដ្ឋកិច្ច/សេដ្ឋកិច្ច					
	កម្ពុជា	កម្ពុជា	១០០	១០០	សង្គម/សេដ្ឋកិច្ច/សេដ្ឋកិច្ច	១០០	១០០	១០០	កម្ពុជា	១០០
	កម្ពុជា	កម្ពុជា	១០០	១០០	សង្គម/សេដ្ឋកិច្ច/សេដ្ឋកិច្ច	១០០	១០០	១០០	កម្ពុជា	១០០
	កម្ពុជា	កម្ពុជា			(សង្គមសេដ្ឋកិច្ច) កម្ពុជា					
	កម្ពុជា	កម្ពុជា			(សង្គមសេដ្ឋកិច្ច) កម្ពុជា					
	កម្ពុជា	កម្ពុជា			(សង្គមសេដ្ឋកិច្ច) កម្ពុជា					
	កម្ពុជា	កម្ពុជា			(សង្គមសេដ្ឋកិច្ច) កម្ពុជា					
កម្ពុជា	កម្ពុជា	កម្ពុជា	កម្ពុជា	កម្ពុជា	កម្ពុជា	កម្ពុជា	កម្ពុជា	កម្ពុជា	កម្ពុជា	កម្ពុជា

កម្ពុជា កម្ពុជា កម្ពុជា

(១ កម្ពុជា) ១០០០ កម្ពុជា/កម្ពុជា/កម្ពុជា កម្ពុជា កម្ពុជា/កម្ពុជា/កម្ពុជា ១០០០ កម្ពុជា/កម្ពុជា/កម្ពុជា

สภามหาวิทยาลัยราชภัฏวไลยอลงกรณ์
(สภามหาวิทยาลัย)

[Handwritten Signature]

๓๑๒๑-๒๑๒๑/๒๕๖๕

ญัตติที่ ๒๕๖๕

วาระที่ ๑๖

ขอเสนอญัตติ ข้าราชการครูและบุคลากรทางการศึกษา สภามหาวิทยาลัยราชภัฏวไลยอลงกรณ์
พิจารณาญัตติ สภามหาวิทยาลัยราชภัฏวไลยอลงกรณ์ เรื่อง ขอเสนอแต่งตั้ง นายสมชาย ใจดี
สภามหาวิทยาลัยราชภัฏวไลยอลงกรณ์ เรื่อง ขอเสนอแต่งตั้ง นายสมชาย ใจดี สภามหาวิทยาลัยราชภัฏวไลยอลงกรณ์
ใจดี สภามหาวิทยาลัยราชภัฏวไลยอลงกรณ์ เรื่อง ขอเสนอแต่งตั้ง นายสมชาย ใจดี สภามหาวิทยาลัยราชภัฏวไลยอลงกรณ์
สภามหาวิทยาลัยราชภัฏวไลยอลงกรณ์ เรื่อง ขอเสนอแต่งตั้ง นายสมชาย ใจดี สภามหาวิทยาลัยราชภัฏวไลยอลงกรณ์
สภามหาวิทยาลัยราชภัฏวไลยอลงกรณ์ เรื่อง ขอเสนอแต่งตั้ง นายสมชาย ใจดี สภามหาวิทยาลัยราชภัฏวไลยอลงกรณ์
๓๑๒๑-๒๑๒๑/๒๕๖๕

สภามหาวิทยาลัยราชภัฏวไลยอลงกรณ์	นายสมชาย ใจดี	๑
สภามหาวิทยาลัยราชภัฏวไลยอลงกรณ์	นายสมชาย ใจดี	๒
สภามหาวิทยาลัยราชภัฏวไลยอลงกรณ์	นายสมชาย ใจดี	๓
สภามหาวิทยาลัยราชภัฏวไลยอลงกรณ์	นายสมชาย ใจดี	๔
สภามหาวิทยาลัยราชภัฏวไลยอลงกรณ์	นายสมชาย ใจดี	๕
สภามหาวิทยาลัยราชภัฏวไลยอลงกรณ์	นายสมชาย ใจดี	๖
สภามหาวิทยาลัยราชภัฏวไลยอลงกรณ์	นายสมชาย ใจดี	๗
สภามหาวิทยาลัยราชภัฏวไลยอลงกรณ์	นายสมชาย ใจดี	๘
สภามหาวิทยาลัยราชภัฏวไลยอลงกรณ์	นายสมชาย ใจดี	๙
สภามหาวิทยาลัยราชภัฏวไลยอลงกรณ์	นายสมชาย ใจดี	๑๐

ญัตติที่ ๒๕๖๕ สภามหาวิทยาลัยราชภัฏวไลยอลงกรณ์
๓๑๒๑-๒๑๒๑/๒๕๖๕

สภามหาวิทยาลัยราชภัฏวไลยอลงกรณ์
๓๑๒๑-๒๑๒๑/๒๕๖๕



-	-	-	-	-
ឆ្នាំរាល់ឆ្នាំ	ចុងឆ្នាំរាល់	ពុំរាល់ឆ្នាំ	ម៉ោង-ថ្ងៃ	សប្តាហ៍


កងឧបករណ៍ស្រាវជ្រាវ

សេចក្តីសម្រេច អង្គប្រឹក្សាស្រាវជ្រាវ		សេចក្តីសម្រេច	អង្គប្រឹក្សាស្រាវជ្រាវ	៥
កិច្ចសន្យា សហប្រតិបត្តិការ		សេចក្តីសម្រេច	អង្គប្រឹក្សាស្រាវជ្រាវ ក្រសួងសេដ្ឋកិច្ច	៥
ឯកសារបណ្តឹង សុំប្រើប្រាស់ប្រាក់		សេចក្តីសម្រេច/សេចក្តីសន្និដ្ឋាន	ក្រសួង វិទ្យាស្ថានស្រាវជ្រាវ	១
សេចក្តីសម្រេច ស្តីពីការប្រើប្រាស់ ប្រាក់ស្រាវជ្រាវ		សេចក្តីសន្និដ្ឋាន	ក្រសួងសេដ្ឋកិច្ច កងឧបករណ៍ស្រាវជ្រាវ	៥
សេចក្តីសម្រេច		សេចក្តីសន្និដ្ឋាន	ក្រសួងសេដ្ឋកិច្ច កងឧបករណ៍ស្រាវជ្រាវ	៥
សេចក្តីសម្រេច ស្តីពីការប្រើប្រាស់ប្រាក់ (សម្រាប់ប្រើប្រាស់ប្រាក់ស្រាវជ្រាវ)		សេចក្តីសន្និដ្ឋាន	ក្រសួងសេដ្ឋកិច្ច កងឧបករណ៍ស្រាវជ្រាវ	៥
សេចក្តីសម្រេច ស្តីពីការប្រើប្រាស់ប្រាក់ សម្រាប់ប្រើប្រាស់ប្រាក់ស្រាវជ្រាវ		សេចក្តីសន្និដ្ឋាន	ក្រសួងសេដ្ឋកិច្ច កងឧបករណ៍ស្រាវជ្រាវ	១
សេចក្តីសម្រេច		សេចក្តីសន្និដ្ឋាន	ក្រសួងសេដ្ឋកិច្ច កងឧបករណ៍ស្រាវជ្រាវ	៥
ឆ្នាំរាល់ឆ្នាំ	ចុងឆ្នាំរាល់	ពុំរាល់ឆ្នាំ	ម៉ោង-ថ្ងៃ	សប្តាហ៍

សហប្រតិបត្តិការស្រាវជ្រាវស្របតាមកិច្ចសន្យាសហប្រតិបត្តិការ
 រ. ០០.០២ រោង ២០២២ រោង ២០២២ រោង ២០២២
 ២០២២ រោង ២០២២

១១១១-២០២២ កងឧបករណ៍ស្រាវជ្រាវ ៥ ២០២២ កងឧបករណ៍ស្រាវជ្រាវ ៥ ២០២២

សេចក្តីសម្រេច
(សហគមន៍ មេធាវី/ស.ក)

កងទ្រព្យសម្បត្តិសហគមន៍
 (ច្បាប់)

សេចក្តីសម្រេច/សេចក្តីសម្រេច
(សហគមន៍ កិច្ចការសហគមន៍)

កងទ្រព្យសម្បត្តិសហគមន៍
 (ច្បាប់)

៧ ០០ ១៣

មេធាវីសហគមន៍

ក្រុមប្រឹក្សាភិបាលសហគមន៍ ក្រុមប្រឹក្សាភិបាល
 ធុនស្រី ២៣០០ អូរ (១៩៩១-២០២១) ឬ ២ ធុនស្រី ២៣០០ អូរ ក្រុមប្រឹក្សាភិបាលសហគមន៍
 ធុនស្រី ២៣០០ អូរ ធុនស្រី ២៣០០ អូរ ធុនស្រី ២៣០០ អូរ ធុនស្រី ២៣០០ អូរ

សហគមន៍

៧៧-
 ៤ ក្រុមប្រឹក្សា

២ ក្រុមប្រឹក្សាភិបាល

(សហគមន៍) ធុនស្រី ២៣០០ អូរ ធុនស្រី ២៣០០ អូរ ធុនស្រី ២៣០០ អូរ ធុនស្រី ២៣០០ អូរ
 ធុនស្រី ២៣០០ អូរ ធុនស្រី ២៣០០ អូរ ធុនស្រី ២៣០០ អូរ ធុនស្រី ២៣០០ អូរ
 ក្រុមប្រឹក្សាភិបាលសហគមន៍ ក្រុមប្រឹក្សាភិបាលសហគមន៍

កងទ្រព្យសម្បត្តិ

១% ២០២១ =

$$(០០០'២៣០'០០០ / ០០២ * (០១២'៣២ + ០០២'២១២'០១))$$

ក្រុមប្រឹក្សាភិបាលសហគមន៍ ក្រុមប្រឹក្សាភិបាលសហគមន៍

៧៧ ០១២'៣២ ក្រុមប្រឹក្សា (ក្រុមប្រឹក្សាភិបាលសហគមន៍) ក្រុមប្រឹក្សាភិបាលសហគមន៍ ២
 ៧៧ ០០២'២១២'០១

ក្រុមប្រឹក្សាភិបាលសហគមន៍ ក្រុមប្រឹក្សាភិបាលសហគមន៍ ក្រុមប្រឹក្សាភិបាលសហគមន៍ ១

៧៧ ០០០'២៣០'០០០ ក្រុមប្រឹក្សា ២០២១ ក្រុមប្រឹក្សាភិបាលសហគមន៍ ២

ក្រុមប្រឹក្សា

(២៣ ធុនស្រី) ១២២១ អ.ម ក្រុមប្រឹក្សាភិបាលសហគមន៍ ក្រុមប្រឹក្សាភិបាលសហគមន៍
 ក្រុមប្រឹក្សាភិបាលសហគមន៍ ក្រុមប្រឹក្សាភិបាលសហគមន៍ ក្រុមប្រឹក្សាភិបាលសហគមន៍

ក្រុមប្រឹក្សា


២៣ ធុនស្រី ១២២១ អ.ម ក្រុមប្រឹក្សាភិបាលសហគមន៍

ក្រុមប្រឹក្សាភិបាលសហគមន៍ ក្រុមប្រឹក្សាភិបាលសហគមន៍ ក្រុមប្រឹក្សាភិបាលសហគមន៍

សហគមន៍

ที่	ตำแหน่ง	ประเภท	จำนวน (คน)	หมายเหตุ
๑	ผู้อำนวยการกองคลัง (นักบริหารงานการคลัง ระดับต้น)	ผู้อำนวยการท้องถิ่น	๑	ว่าง
๒	นักวิชาการเงินและบัญชี ชก.	วิชาการ	๑	
๓	นักวิชาการคลัง ชก.	วิชาการ	๑	
๔	นักวิชาการพัสดุ ชก.	วิชาการ	๑	
๕	เจ้าพนักงานจัดเก็บรายได้ (ปง./ชง.)	ทั่วไป	๑	
๖	นักวิชาการจัดเก็บรายได้ (ปก./ชก.)	วิชาการ	๑	
	พนักงานจ้างตามภารกิจ			
๗	ผู้ช่วยเจ้าพนักงานธุรการ	พนักงานจ้างตามภารกิจ	๑	ว่าง (ยุบเลิก) กำหนดเพิ่ม
๘	ผู้ช่วยเจ้าพนักงานการเงินและบัญชี	พนักงานจ้างตามภารกิจ	๓	
๙	ผู้ช่วยเจ้าพนักงานจัดเก็บรายได้	พนักงานจ้างตามภารกิจ	๒	
	รวม		๑๐	

* หมายเหตุ (งานพัฒนารายได้ มีพนักงานจ้างเหมาบริการ จำนวนคน)

(ลงชื่อ) 

(นางพิมพ์ณปภา ศรีพลย์)

นักวิชาการเงินและบัญชีชำนาญการ รักษาการแทน

ผู้อำนวยการกองคลัง

๓	งานที่จนารายได้					
	-รวบรวมข้อมูลเกี่ยวกับการจัดเก็บภาษี ค่าธรรมเนียมและรายได้อื่นๆ ของอบต. เพื่อให้ทราบว่าการเก็บภาษีค่าธรรมเนียม เพื่อนำข้อมูลประมาณการรายได้และรายจ่าย ของ อบต. ในปีงบประมาณถัดไปได้	๑๒	ครั้ง	๓๖๐	๘,๖๕๐	๐.๑๐
	-งานสำรวจพื้นที่ ผู้เข้าข่ายต้องชำระภาษีที่ดินและสิ่งปลูกสร้าง เพื่อให้ได้ข้อมูล ผู้ที่อยู่ในข่ายต้องชำระภาษี ฯ (ข้อมูลที่ดินที่สำรวจ จำนวน ๕,๐๐๐ แปลง)	๕๘	ครั้ง	๓๖๐	๓๗,๓๘๐	๐.๒๓
	-งานตรวจสอบการจัดทำระบบฐานข้อมูลและบันทึกข้อมูลทะเบียนทรัพย์สินทั้งหมด ที่อยู่ในข่ายชำระภาษีลงในระบบฐานข้อมูลเพื่อเป็นข้อมูลในการจัดเก็บภาษีและตรวจสอบได้รวดเร็วขึ้น	๒๕๐	ครั้ง	๑๘๐	๔๓,๒๐๐	๐.๕๖
	-งานติดตาม จัดทำหนังสือเตือนผู้ประกอบการในข่ายชำระภาษีหรือค่าธรรมเนียม มาชำระเพื่อแจ้งให้ ผู้เสียภาษีทราบ	๑๐๐	ครั้ง	๓๐	๓,๐๐๐	๐.๐๔
	-งานจัดทำรายงานเกี่ยวกับรายได้ และอื่น ๆ ที่เกี่ยวข้องกับงานจัดเก็บเพื่อพร้อมที่จะปรับปรุงข้อมูลให้ถูกต้อง ทันสมัย และใช้เป็นข้อมูลทางสถิติในการประมวลผลจากจัดเก็บรายได้	๕๐	ครั้ง	๓๖๐	๓๕,๐๐๐	๐.๒๒
	-งานควบคุมการจัดทำคำสั่ง ประกาศ หนังสือแจ้ง เกี่ยวกับทรัพย์สินประเภทต่างๆ เพื่อให้ประชาชนมาขึ้นแบบชำระภาษีตรงตามกำหนดเวลาและให้การปฏิบัติงาน เป็นไปตามกฎหมาย รวมถึงจัดทำ รวบรวม ข้อมูลส่งงานนิติการในการติดตาม ลูกหนี้ค้างชำระ เพื่อดำเนินการตามกฎหมาย	๕๐	ครั้ง	๑๕๐	๖,๐๐๐	๐.๐๓
	-งานส่งเสริมงานให้ความรู้ประชาชนสัมพันธ์การจัดเก็บภาษี ต่างๆ จัดทำป้ายประกาศ ต้นพันอัมพเนถน์ หนังสือประชาสัมพันธ์ ร่วมกับหน่วยงานอื่น ๆ เพื่อให้บริการประชาชน รับรู้เกี่ยวกับการชำระภาษีและค่าธรรมเนียมต่าง	๔	ครั้ง	๓,๐๘๐	๔,๓๒๐	๐.๐๕
	-งานโปรแกรมแผนที่ภาษี (L-tax๓๐๐๐๐ และ L-tax GIS) (จัดทำฐานข้อมูล ลงข้อมูลในระบบ จำนวน ๕,๐๐๐ ไร่)	๕,๐๐๐	ไร่	๔๕	๒๒๕,๐๐๐	๒.๗๖
	-งานสำรวจพื้นที่ ผู้เข้าข่ายต้องชำระภาษีที่ดินและสิ่งปลูกสร้าง เพื่อให้ได้ข้อมูล ผู้ที่อยู่ในข่ายต้องชำระภาษี ฯ	๓,๐๐๐	ไร่	๓๖๐	๑๒๐,๐๐๐	๑.๔๕
	-งานโปรแกรมแผนที่ภาษี (L-tax๓๐๐๐๐ และ L-tax GIS) (จัดทำฐานข้อมูล ลงข้อมูลอยู่ในข่าย ๕,๐๐๐ ไร่)	๕,๐๐๐	ไร่	๔๕	๒๒๕,๐๐๐	๒.๗๖
	-งานรับชำระ/ค่าของยื่นแบบแสดงรายการทรัพย์สินที่เกี่วข้องเพื่อประเมินภาษี	๑,๓๐๐	ไร่	๒๐	๒๖,๐๐๐	๐.๓๒
	-งานปรับปรุงฐานข้อมูล เกี่ยวกับภาษีที่ดินและสิ่งปลูกสร้าง ภาษีป้าย ให้เป็นปัจจุบัน	๕๐๐	ครั้ง	๓๐	๑๒,๐๐๐	๐.๑๔
	-งานประเมินภาษีที่ดินและสิ่งปลูกสร้าง และภาษีป้าย (เอกสารการประเมินฯ จัดทำหนังสือแจ้งผลประเมินภาษีฯ)	๓,๐๐๐	ไร่	๓๐	๙๐,๐๐๐	๑.๐๙
	-งานจัดทำทะเบียนผู้เข้าข่ายชำระภาษี ต่างๆ และค่าธรรมเนียมต่างๆ	๑,๓๐๐		๓๐	๓๗,๐๐๐	๐.๔๗
	-งานบริการจัดเก็บภาษี และค่าธรรมเนียมต่างๆ นอกสถานที่	๑,๘๐๐		๓๐	๕๔,๐๐๐	๐.๖๕
	-งานติดตามลูกหนี้ค้างชำระ และเร่งรัดการจัดเก็บภาษี	๕๐		๕๘๐	๒๕,๐๐๐	๐.๒๙
	-งานรับชำระค่าภาษีฯ และค่าธรรมเนียมต่าง	๑,๐๐๐		๑๕	๑๕,๐๐๐	๐.๑๘
	-งานจัดทำรายงานและรวบรวมข้อมูลการจัดเก็บรายได้ประจำเดือน	๑๖		๓๖๐	๔,๓๖๐	๐.๐๕

	-งานให้คำแนะนำเกี่ยวกับการชำระภาษี และข้อมูลการเสียภาษีแก่ผู้มาใช้บริการ	๓๐๐		๓๐	๓,๐๐๐	๐.๖๕
	-งานติดต่อประสานงานการจัดทำแผนภาษีกับหน่วยงานอื่น ๆ	๓๐		๓๘๐	๕,๕๐๐	๐.๐๗
	-งานอื่นๆ ที่เกี่ยวข้องและได้รับมอบหมาย	๓๐		๓๖๐	๓๐,๕๐๐	๐.๓๓
รวมปริมาณงาน (งานพัฒนารายได้)					๗๕๓,๗๖๐	๑๑.๕๖
๔	งานทะเบียนรถใหม่สินค้าและพัสดุ					
	-จัดทำแผนจัดหาพัสดุ และ แผนการจัดซื้อจัดจ้างประจำปี	๕	ครั้ง	๗๐๐	๒,๘๘๐	๐.๐๓
	-งานจัดซื้อ จัดหา จัดจ้าง พัสดุ-ครุภัณฑ์ ประจำปี (e-las ๒๐๕ ครั้ง e-GP ๒๑๖ ครั้ง)	๘๖๓	ครั้ง	๓๘๐	๗๕,๓๖๐	๐.๗๖
	-งานจัดทำบัญชีรับจ่ายพัสดุ	๓๐	ครั้ง	๓๐	๓๐๐	๐.๐๓
	-งานลงทะเบียนควบคุมครุภัณฑ์ - พัสดุ	๓๐	ครั้ง	๓,๐๐๐	๓๖,๕๐๐	๐.๓๗
	-งานซ่อมแซม และบำรุงรักษาพัสดุ - ครุภัณฑ์	๓๐๐	ครั้ง	๒๔๐	๒๕,๐๐๐	๐.๒๕
	-งานร่างสัญญาจัดซื้อจัดจ้าง	๓๐๐	ครั้ง	๓๖๐	๓๖,๐๐๐	๐.๔๓
	-งานวางระบบเกี่ยวกับระเบียบและวิธีการปฏิบัติงานด้านพัสดุ	๓๐	ครั้ง	๖๐	๑,๘๐๐	๐.๐๒
	- งานติดต่อประสานงานจัดซื้อจัดจ้าง	๓๐	ครั้ง	๓๐	๙๐๐	๐.๐๑
	- ร่าง ใต้ออบ หนังสือราชการ เกี่ยวกับงานพัสดุ	๒๐	ครั้ง	๙๐	๖๐๐	๐.๐๑
	- ปฏิบัติหน้าที่อื่นที่เกี่ยวข้อง และที่ได้รับมอบหมาย	๓๕	ครั้ง	๖๐	๗๐๐	๐.๐๑
รวมปริมาณงาน (งานทะเบียนทรัพย์สิน)					๑๗๖,๑๖๐	๒.๑๓
๕	งานธุรการ					
	-งานจัดทำฎีกาเบิกจ่าย และจัดเก็บ ฎีกา พร้อมลงทะเบียนข้อมูลบัญชี e-las	๑,๕๐๐	ครั้ง	๖๕	๒๓,๕๐๐	๐.๒๖
	- ควบคุมสมุดระบบประมวลการเบิกจ่ายของกองคลัง	๕๐๐	ครั้ง	๑๕	๖,๐๐๐	๐.๐๗
	- ลงทะเบียนรับหนังสือของกองคลัง และนำเสนอสู่บังคับบัญชา	๓๐๐	ครั้ง	๓๕	๕,๕๐๐	๐.๐๕
	- ราชบัณฑิตข้อความ และหนังสือราชการ	๕๐	ครั้ง	๙๐	๕,๕๐๐	๐.๐๕
	- งานรับส่งหนังสือภายใน-ภายนอก	๔๘		๓๖๐	๓๗,๒๘๐	๐.๖๓
	- งานอื่น ๆ ที่เกี่ยวข้องและได้รับมอบหมาย	๕๐	ครั้ง	๑๖๐	๖,๐๐๐	๐.๐๗
รวมปริมาณงาน (งานธุรการ)					๑๐๕,๗๘๐	๑.๒๘
กองคลัง ต้องการยืมตราว่าจ้างอื่น					๑,๔๗๖,๗๕๐	๑๘.๐๖

(ลงชื่อ)

(นางพิมพ์ณปภา ศรีพิบูลย์)

นักวิชาการเงินและบัญชีชำนาญการ วิชาการราชการแทน

ผู้อำนวยการกองคลัง




แบบขออนุมัติ เพิ่ม เกี่ยวกับตำแหน่งพนักงานส่วนตำบล ตำแหน่ง นักวิชาการจัดเก็บรายได้ (ปก./ชก.) ประจำปี 2565

ลำดับ	ส่วนราชการงาน	ตำแหน่งและเลขที่ตำแหน่ง	จำนวน	เหตุผลและความจำเป็น	ของ อบต.บ้านเกาะ				ตำแหน่งอยู่ในแผน อัตราถึง 3 ปี หรือไม่	ความเห็น ก.อบต.	
					ของ อบต. (ที่มี/ว่าง) (7)	ของส่วนราชการนี้ (ที่มี/ว่าง) (8)	ของงานนี้ (ที่มี/ว่าง) (9)	ของส่วนราชการนี้ (ประจำ/ชั่วคราว) (10)			ของงานนี้ (ประจำ/ชั่วคราว) (11)
1	กองคลัง	นักวิชาการจัดเก็บรายได้ ปก./ชก. 20-3-04-3203-001	1	เนื่องจากปริมาณงาน ที่เพิ่มขึ้น สามารถกิจ ของ อบต. และให้สอดคล้องกับ ปริมาณงาน สังกัด กองคลัง	30/6	4/1	1/1	-/4	-/2	ไม่อยู่ แผนอัตรากำลังฯ (พ.ศ 2564-2566)	(13)

(ลงชื่อ).....


(บางสาบปฐพร ยงจอหอ)
 รองปลัดองค์การบริหารส่วนตำบล วิชาการราชการแทน
 ปลัดองค์การบริหารส่วนตำบลบ้านเกาะ

(ลงชื่อ).....


(นายวัชรพล จอมเกาะ)
 นายกองค์การบริหารส่วนตำบลบ้านเกาะ

แบบขออนุมัติเปลี่ยนแปลงเกี่ยวกับตำแหน่งพนักงานส่วนตำบล ประจำปี 2565

อบต. บ้านเกาะ									
ลำดับที่	ส่วนราชการงาน	ตำแหน่งและเลขที่ตำแหน่ง	ของอนุมัติ	เป็นตำแหน่งและเลขที่ตำแหน่ง	ส่วนราชการ	เหตุผลและความจำเป็น	ตำแหน่งอยู่เป็นแผนอัตราค่าจ้าง 3 ปี หรือไม่	ความเห็น	
(2)	(3)	(4)	(5)	(6)	(7)	(8)	(9)	ก.อบต. (10)	
1	กองคลัง งานพัฒนารายได้	เจ้าพนักงานจัดเก็บรายได้อ.บ.ต. 20-3-04-4204-001	ขออนุมัติ ปรับปรุง ตัดโอน	นักวิชาการจัดเก็บรายได้อ.บ.ต. 20-3-04-3203-001	กองคลัง	เนื่องจากปริมาณงานที่เพิ่มขึ้น ตามภารกิจ ของอบต. และให้สอดคล้องกับปริมาณงาน สิ่งกีด กองคลัง	อยู่ แผนอัตราค่าจ้าง (พ.ศ 2564-2566)		

(ลงชื่อ).....
(นางสาวบุษพร หนองหอ)

รองปลัดองค์การบริหารส่วนตำบล รักษาการแทน
ปลัดองค์การบริหารส่วนตำบลบ้านเกาะ

(ลงชื่อ).....
(นายวัชรพล ขอบเกาะ)

นายกองค์การบริหารส่วนตำบลบ้านเกาะ

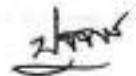
กรอบตำแหน่งของงานที่ขออนุมัติ ขุนเล็กและเปลี่ยนแปลง เกี่ยวกับตำแหน่ง

องค์การบริหารส่วนตำบลบ้านเกาะ

1. ส่วนราชการ กองคลัง มีกรอบตำแหน่งดังนี้

ลำดับที่	เลขที่ตำแหน่ง	ชื่อตำแหน่ง	ว่าง/ไม่ว่าง	ขออนุมัติ	จำนวน	หมายเหตุ
		พนักงานส่วนตำบล				
1	20-3-04-2102-001	ผู้อำนวยการกองคลัง (นักบริหารงานการคลัง)	ว่าง	-	1	
2	20-3-04-3202-001	นักวิชาการเงินและบัญชี	ไม่ว่าง	-	1	
3	20-3-04-3204-001	นักวิชาการพัสดุ	ไม่ว่าง	-	1	
4	20-3-04-3201-001	นักวิชาการคลัง	ไม่ว่าง	-	1	
5	20-3-04-4204-001	เจ้าพนักงานจัดเก็บรายได้ ปง./ชง.	ว่าง	ขุนเล็ก	1	ตำแหน่งว่าง
6	20-3-04-3203-001	นักวิชาการจัดเก็บรายได้ ปก./ชก.	-	กำหนดเพิ่ม	1	
		พนักงานจ้างตามภารกิจ				
7	-	ผู้ช่วยเจ้าพนักงานธุรการ	ไม่ว่าง	-	1	
8	-	ผู้ช่วยเจ้าพนักงานการเงินและบัญชี	ไม่ว่าง	-	1	
9	-	ผู้ช่วยเจ้าพนักงานจัดเก็บรายได้	ไม่ว่าง	-	2	

(ลงชื่อ)



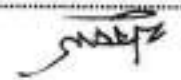
(นางสาวปฐพร ยนจอหอ)

รองปลัดองค์การบริหารส่วนตำบล วิชาการราชการแทน

ปลัดองค์การบริหารส่วนตำบลบ้านเกาะ

គណៈកម្មាធិការជាតិរៀបចំការបោះឆ្នោត
 ក្រសួងសេដ្ឋកិច្ច និងហិរញ្ញវត្ថុ
 (អគ្គនាយកដ្ឋានបោះឆ្នោត)

ឯកសារយោងលេខ ០១២០១/២០១១ (០៩/២០១១)



	២០០៧/២០០៨	២០០៨/២០០៩	២០០៩/២០១០	២០១០/២០១១	២០១១/២០១២	២០១២/២០១៣	២០១៣/២០១៤	២០១៤/២០១៥	២០១៥/២០១៦	២០១៦/២០១៧	២០១៧/២០១៨	២០១៨/២០១៩	២០១៩/២០២០
ដៃគោលដៅ	ឧបសគ្គប្រជាជន (២២)	(អ.ស.ប) ក្រុមប្រឹក្សាភិបាលក្រុមហ៊ុនស្រូវសីមា (២២)	(អ.ស.ប) ក្រុមប្រឹក្សាភិបាលក្រុមហ៊ុនស្រូវសីមា (២២)	ឧបសគ្គប្រជាជន (២២)	(អ.ស.ប) ក្រុមហ៊ុនស្រូវសីមា (២២)	ឧបសគ្គប្រជាជន (២២)	(អ.ស.ប) ក្រុមហ៊ុនស្រូវសីមា (២២)	ឧបសគ្គប្រជាជន (២២)	(អ.ស.ប) ក្រុមហ៊ុនស្រូវសីមា (២២)	ឧបសគ្គប្រជាជន (២២)	(អ.ស.ប) ក្រុមហ៊ុនស្រូវសីមា (២២)	ឧបសគ្គប្រជាជន (២២)	(អ.ស.ប) ក្រុមហ៊ុនស្រូវសីមា (២២)
	ស្រូវសីមា										ស្រូវសីមា		ស្រូវសីមា

គណៈកម្មាធិការជាតិរៀបចំការបោះឆ្នោត

ឆ្នាំ ២០១១ របស់គណៈកម្មាធិការជាតិរៀបចំការបោះឆ្នោត អគ្គនាយកដ្ឋានបោះឆ្នោត ក្រសួងសេដ្ឋកិច្ច និងហិរញ្ញវត្ថុ

บัญชีแสดงการวิเคราะห์ปริมาณงานเพื่อกำหนดค่าแห่ง นักวิชาการจัดเก็บรายได้ (ปก./ชก.) เลขที่ตำแหน่ง 20-3-04-3203-001

ลำดับที่	ลักษณะงานที่ปฏิบัติ (2)	ปริมาณ ทั้งปี (เรื่อง/ครั้ง) (1)	ระยะเวลา/ (เรื่อง/ครั้ง) (นาที) (2)	ระยะเวลา ทั้งปี (3)	อัตราค่าจ้าง ที่ต้องการ (4)	
1	รวบรวมข้อมูลเกี่ยวกับการจัดเก็บภาษี ค่าธรรมเนียมและรายได้อื่นๆ ของอบต. เพื่อให้ทราบว่าการเก็บภาษีค่าธรรมเนียม เพื่อนำข้อมูลประมาณการรายได้และรายจ่าย ของ อบต. ในปีงบประมาณถัดไปได้	12	ครั้ง	720	8,640	0.10
2	งานสำรวจพื้นที่ ผู้เข้าข่ายต้องชำระภาษีที่ดินและสิ่งปลูกสร้าง เพื่อให้ได้ข้อมูลผู้ที่อยู่ในข่ายต้องชำระภาษี ฯ (ข้อมูลที่ดินที่สำรวจ จำนวน 5,000 แปลง)	48	ครั้ง	360	17,280	0.21
3	งานตรวจสอบการจัดทำระบบฐานข้อมูลและบันทึกข้อมูลทะเบียนทรัพย์สินทั้งหมดที่อยู่ในข่ายชำระภาษีลงในระบบฐานข้อมูลเพื่อเป็นข้อมูลในการจัดเก็บภาษีและตรวจสอบได้รวดเร็วขึ้น	240	ครั้ง	180	43,200	0.52
4	งานติดตาม จัดทำหนังสือเดือนผู้ประกอบการในข่ายชำระภาษีหรือค่าธรรมเนียม มาชำระเพื่อแจ้งให้ ผู้เสียภาษีทราบ	100	ครั้ง	30	3,000	0.04
5	งานจัดทำรายงานเกี่ยวกับรายได้ และอื่น ๆ ที่เกี่ยวข้องกับงานจัดเก็บ เพื่อพร้อมที่จะ ปรับปรุงข้อมูลให้ถูกต้อง ทันสมัย และใช้เป็นข้อมูลทางสถิติ ในการประมวลผลจากจัดเก็บรายได้	50	ครั้ง	360	18,000	0.22
6	งานควบคุมการจัดทำคำสั่ง ประกาศ หนังสือแจ้ง เกี่ยวกับทรัพย์สินประเภทต่างๆ เพื่อให้ประชาชนมายื่นแบบชำระภาษีตรงตามกำหนดเวลา และให้การปฏิบัติงานเป็นไปตามกฎหมาย รวมถึงจัดทำ รวบรวม ข้อมูลส่งงานนิติการในการติดตาม ลูกหนี้ค้างชำระ เพื่อดำเนินการตามกฎหมาย	50	ครั้ง	120	6,000	0.07
7	งานส่งเสริมงานให้ความรู้ประชาชนสัมพันธ์การจัดเก็บภาษี ต่างๆ จัดทำ ป้ายประชาสัมพันธ์/แผ่นพับ หนังสือประชาสัมพันธ์ ร่วมกับหน่วยงานอื่นๆ เพื่อให้ประชาชนรับรู้เกี่ยวกับการชำระภาษีและค่าธรรมเนียมต่าง	4	ครั้ง	360	1,440	0.02
8	งานโปรแกรมแผนที่ภาษี (L-tax30000 และ L-tax GIS) (จัดทำฐานข้อมูล ลงข้อมูลในระบบ จำนวน 5,000 ราย)	5,000	ครั้ง	45	225,000	2.72
9	งานติดต่อประสานงานการจัดทำแผนที่ภาษีกับหน่วยงานอื่น ๆ	30	ครั้ง	180	5,400	0.07
10	งานอื่นๆ ที่เกี่ยวข้องและได้รับมอบหมาย	30	ครั้ง	360	10,800	0.13
รวม					4.09	

(ลงชื่อ)

(นางพิมพ์พิมพ์ภา ศรีพิบูลย์)

นักวิชาการเงินและบัญชี ชก. รักษาการแทน
ผู้อำนวยการกองคลัง

(ลงชื่อ)

(นางสาวปฐพร ынจอหอ)

รองปลัด อบต. รักษาการแทน
ปลัด อบต.บ้านเกาะ

บัญชีแสดงปริมาณงานย้อนหลัง 3 ปี เพื่อขออนุมัติ
นักวิชาการจัดเก็บรายได้ (ปก/ชก.) เลขที่ตำแหน่ง 20-3-04-3203-001

ลำดับ ที่	ลักษณะงานที่ปฏิบัติ	ปีงบประมาณ 2564			หมายเหตุ
		ก่อน 3 ปี	ก่อน 2 ปี	ก่อน 1 ปี	
1	รวบรวมข้อมูลเกี่ยวกับการจัดเก็บภาษี ค่าธรรมเนียมและรายได้อื่นๆ ของอบต. เพื่อให้ทราบว่าการเก็บภาษีค่าธรรมเนียม เพื่อนำข้อมูลประมาณการรายได้และรายจ่าย ของ อบต. ในปีงบประมาณถัดไปได้	10	10	12	
2	งานสำรวจพื้นที่ ผู้เข้าข่ายต้องชำระภาษีที่ดินและสิ่งปลูกสร้าง เพื่อให้ได้ข้อมูลข้อมูลผู้ที่อยู่ในข่ายต้องชำระภาษี ฯ (ข้อมูลที่ดินที่สำรวจ จำนวน 5,000 แปลง)	45	46	48	
3	งานตรวจสอบการจัดทำระบบฐานข้อมูลและบันทึกข้อมูลทะเบียนทรัพย์สินทั้งหมดที่อยู่ในข่ายชำระภาษีลงในระบบฐานข้อมูลเพื่อเป็นข้อมูลในการจัดเก็บภาษีและตรวจสอบได้รวดเร็วขึ้น	210	220	240	
4	งานติดตาม จัดทำหนังสือเตือนผู้ประกอบการในข่ายชำระภาษีหรือค่าธรรมเนียมมาชำระเพื่อแจ้งให้ ผู้เสียภาษีทราบ	80	90	100	
5	งานจัดทำรายงานเกี่ยวกับรายได้ และอื่น ๆ ที่เกี่ยวข้องกับการจัดเก็บเพื่อพร้อมที่จะปรับปรุงข้อมูลให้ถูกต้อง ทันสมัย และใช้เป็นข้อมูลทางสถิติในการประมวลผลจากจัดเก็บรายได้	38	44	50	
6	งานควบคุมการจัดทำคำสั่ง ประกาศ หนังสือแจ้ง เกี่ยวกับทรัพย์สินประเภทต่าง ๆ เพื่อให้ประชาชนมายื่นแบบชำระภาษีตรงตามกำหนดเวลาและให้การปฏิบัติงานเป็นไปตามกฎหมาย รวมถึงจัดทำ รวบรวม ข้อมูลส่งงานนิติการในการติดตามลูกหนี้ค้างชำระ เพื่อดำเนินการตามกฎหมาย	38	45	50	
7	งานส่งเสริมงานให้ความรู้ประชาสัมพันธ์การจัดเก็บภาษี ต่างๆ จัดทำป้ายประชาสัมพันธ์/แผ่นพับ หนังสือประชาสัมพันธ์ ร่วมกับหน่วยงานอื่น ๆ เพื่อให้ประชาชนรับรู้เกี่ยวกับการชำระภาษีและค่าธรรมเนียมต่าง	3	3	4	
8	งานโปรแกรมแผนที่ภาษี (L-tax30000 และ L-tax GIS) (จัดทำฐานข้อมูล ลงข้อมูลในระบบ จำนวน 5,000 ราย)	2,800	3,000	5,000	
9	งานติดต่อประสานงานการจัดทำแผนที่ภาษีกับหน่วยงานอื่น ๆ	18	20	20	
10	งานอื่นๆ ที่เกี่ยวข้องและได้รับมอบหมาย	18	20	20	
	รวม	3,260	3,498	5,544	

(ลงชื่อ)

(นางพิมพ์ณิศา ศรีพิบูลย์)

นักวิชาการเงินและบัญชี ชก. รักษาการแทน
ผู้อำนวยการกองคลัง

(ลงชื่อ)

(นางสาวปรุพร ญจจอหอ)

รองปลัด อบต. รักษาการแทน
ปลัด อบต.บ้านเกาะ

เลขที่ตำแหน่ง	ตำแหน่ง	ระดับ	ชื่อ - สกุล ผู้ที่ครองอัตรา	ตำแหน่งที่ขอ กำหนดใหม่
กองคลัง				
๒๐-๓-๐๕-๒๑๐๒-๐๐๑	นักบริหารงานการคลัง (ผู้อำนวยการกองคลัง)	ต้น	ว่าง	
๒๐-๓-๐๕-๓๒๐๒-๐๐๑	นักวิชาการการเงินและบัญชี	ชก.	นางพิมพ์อภิกา ศรีพิบูลย์	
๒๐-๓-๐๕-๓๒๐๑-๐๐๑	นักวิชาการคลัง	ชก.	น.ส.จุฬาลักษณ์ แนวคำดี	
๒๐-๓-๐๕-๓๒๐๕-๐๐๑	นักวิชาการพัสดุ	ชก.	นางพิมพ์พัชร ยานกลาง	
๒๐-๓-๐๕-๕๒๐๘-๐๐๑	เจ้าพนักงานจัดเก็บรายได้	ปจ./ชง.	ว่าง	ยุบเลิก
๒๐-๓-๐๕-๓๒๐๓-๐๐๑	นักวิชาการจัดเก็บรายได้	ปจ./ชก.	-	กำหนดเพิ่ม
พนักงานจ้างตามภารกิจ				
-	ผช.เจ้าพนักงานจัดเก็บรายได้	-	น.ส.รุ่งฤดี ทิณะ	
-	ผช.เจ้าพนักงานจัดเก็บรายได้	-	นายกันตพัชร จอนเกาะ	
-	ผช.เจ้าพนักงานการเงินและบัญชี	-	น.ส.ชลธิชา ห้ามกระโทก	
-	ผช.เจ้าพนักงานธุรการ	-	น.ส.ศลิษา โพธิ์กระจ่าย	
พนักงานจ้างทั่วไป				
กองช่าง				
๒๐-๓-๐๕-๒๑๐๓-๐๐๑	นักบริหารงานช่าง (ผู้อำนวยการกองช่าง)	ต้น	นางมณีนุช สุปัญญาเดชา	
๒๐-๓-๐๕-๕๗๐๒-๐๐๑	นายช่างโยธา	อส.	นายศิศบดินทร์ วิชาพาณิชย์	
๒๐-๓-๐๕-๕๗๐๑-๐๐๑	นายช่างโยธา	อส.	นายอานนท์ รัตนมาลา	
๒๐-๓-๐๕-๕๗๐๑-๐๐๒	นายช่างโยธา	ชง.	นายสุทิน บุญละคร	
๒๐-๓-๐๕-๕๗๐๖-๐๐๑	นายช่างไฟฟ้า	อส.	ว่าที่ ร.ต.สมภพ แสงกระจ่าย	
พนักงานจ้างตามภารกิจ				
-	ผช.เจ้าพนักงานธุรการ	-	น.ส.ปราณี บุญมี	
-	ช่างก่อสร้าง (มีทักษะ)	-	นายชาญณรงค์ ศรีสวัสดิ์	
พนักงานจ้างทั่วไป				
-	คนงานทั่วไป	-	นายสรพงษ์ เทพเกาะ	
กองสาธารณสุขและสิ่งแวดล้อม				
๒๐-๓-๐๖-๒๑๐๕-๐๐๑	นักบริหารงานสาธารณสุข (ผู้อำนวยการกองสาธารณสุขและสิ่งแวดล้อม)	ต้น	ว่าง	
๒๐-๓-๐๖-๓๖๐๑-๐๐๑	นักวิชาการสาธารณสุข	ชก.	นายภูวนารถ เม้าสันเทียะ	
๒๐-๓-๐๖-๕๖๐๑-๐๐๑	เจ้าพนักงานสาธารณสุข	ปจ./ชง.	ว่าง	
ลูกจ้างประจำ				
-	พนักงานขับรถยนต์	-	นายชวลิต ไกลศิริ	
พนักงานจ้างตามภารกิจ				
-	ผช.เจ้าหน้าที่ธุรการ	-	น.ส.มณีนุชา เทาเกาะ	
-	คนงานประจำรถขยะ (มีทักษะ)	-	ว่าง	
-	คนงานประจำรถขยะ (มีทักษะ)	-	นายเจริญวุฒิ บุญตานกลาง	

ឧបនាយករដ្ឋមន្ត្រីប្រចាំរដ្ឋបាល
 រដ្ឋមន្ត្រីទទួលបន្ទុកក្រសួងសេដ្ឋកិច្ច និងហិរញ្ញវត្ថុ
 (ឧបនាយករដ្ឋមន្ត្រី)

(Signature) (១៩៩៦)

ប្រធានក្រុមប្រឹក្សាភិបាល
 ក្រុមប្រឹក្សាភិបាលក្រសួងសេដ្ឋកិច្ច និងហិរញ្ញវត្ថុ
 (ប្រធានក្រុមប្រឹក្សាភិបាល)

(Signature) (១៩៩៦)



០០០'២៥៣'០៣ / ០០០ (០១២'៣៧ + ០០៣'៥៦៧'០១)

មជ្ឈមណ្ឌលសេដ្ឋកិច្ច

សេចក្តីណែនាំស្តីពីការអនុវត្តបទប្បញ្ញត្តិស្តីពីការប្រើប្រាស់ប្រាក់ប្រក់ និងប្រាក់បញ្ញើ
 ក្នុងប្រព័ន្ធប្រាក់ប្រក់ និងប្រាក់បញ្ញើ ក្នុងប្រព័ន្ធប្រាក់ប្រក់ និងប្រាក់បញ្ញើ ក្នុងប្រព័ន្ធប្រាក់ប្រក់ និងប្រាក់បញ្ញើ
 (យោងតាមសេចក្តីណែនាំស្តីពីការអនុវត្តបទប្បញ្ញត្តិស្តីពីការប្រើប្រាស់ប្រាក់ប្រក់ និងប្រាក់បញ្ញើ ក្នុងប្រព័ន្ធប្រាក់ប្រក់ និងប្រាក់បញ្ញើ)

- ១. ប្រាក់ប្រក់ - ប្រាក់ប្រក់ប្រើប្រាស់ក្នុងប្រព័ន្ធប្រាក់ប្រក់ និងប្រាក់បញ្ញើ
- ២. ប្រាក់បញ្ញើ - ប្រាក់បញ្ញើប្រើប្រាស់ក្នុងប្រព័ន្ធប្រាក់ប្រក់ និងប្រាក់បញ្ញើ
- ៣. ប្រាក់ប្រក់ - ប្រាក់ប្រក់ប្រើប្រាស់ក្នុងប្រព័ន្ធប្រាក់ប្រក់ និងប្រាក់បញ្ញើ
- ៤. ប្រាក់បញ្ញើ - ប្រាក់បញ្ញើប្រើប្រាស់ក្នុងប្រព័ន្ធប្រាក់ប្រក់ និងប្រាក់បញ្ញើ
- ៥. ប្រាក់ប្រក់ - ប្រាក់ប្រក់ប្រើប្រាស់ក្នុងប្រព័ន្ធប្រាក់ប្រក់ និងប្រាក់បញ្ញើ
- ៦. ប្រាក់បញ្ញើ - ប្រាក់បញ្ញើប្រើប្រាស់ក្នុងប្រព័ន្ធប្រាក់ប្រក់ និងប្រាក់បញ្ញើ